



EESTI MEREAKADEEMIA

Meremajanduse keskus

Tauri Põlluäär

**TOIDUTOODETE ARENDAMISEST LÄÄNE-EESTI
BIOSFÄÄRI PROGRAMMIALAL**

Lõputöö

Juhendaja: Dr. Jana Raadik Cottrell

Kuressaare 2019

Olen koostanud töö iseseisvalt.

Töö koostamisel kasutatud kõikidele teiste autorite töödele, olulistele seisukohtadele ja andmetele on viidatud.

Tauri Põlluäär

(allkiri, kuupäev)

Üliõpilase kood: 166085SDTR

Üliõpilase e-posti aadress: tauritauri1@gmail.com

Juhendaja Dr. Jana Raadik Cottrell:

Töö vastab lõputööle esitatud nõuetele

.....

(allkiri, kuupäev)

Kaitsmiskomisjoni esimees:

Lubatud kaitsmisele

.....

(ametikoht, nimi, allkiri, kuupäev)

Annotatsioon

Käesolevas lõputöös uuritakse, millised eelised biosfääri programmialal tegutsevatel ettevõtjatel on, millest nad ei pruugi teadagi. Lisaks tahetakse saada selgust, kuidas ning milliseid toidutooteid programmialal toodetakse ning kas ja millest oleks potentsiaali arendada innovatiivseid tooteid.

Teooria peatükis kirjeldatakse UNESCO programmi „Inimene ja biosfäär“ täpsemalt ning selgitatakse selle funktsioone ja eesmärke. Sealjuures antakse kerge ülevaade biosfääri programmiala logost, selle kasutamisest ning viimasega kaasnevatest hüvedest. Lisaks tuuakse välja teiste maailma biosfäärialade juhtumeid ning analüüsitakse neid. Teooriaosas kirjeldatakse ka säästva arengu põhimõtteid. Töö empiirilises osas viidi läbi kvantitatiivuuringu saartel elavate ning tegutsevate inimeste seas, saamaks teada, milline suhtumine neil programmialasse on, kas nad on teadlikud selle funktsioonidest ning põhimõtetest ning kuidas nad suhtuvad piirangutesse. Lisaks sooviti teada vastajate arvamust kohalike toidutoodete arendamise potentsiaalset piirkonnas. *Online*-küsitlust levitasid TALTECH Eesti Mereakadeemia Meremajanduse keskus, biosfääri programmiala spetsialist Lia Rosenberg, turismikeskused, Hiiumaa, Saaremaa ettevõtluse arenduskeskused, Muhu ja Vormsi vallavalitsused oma sotsiaalmeedia kanalite kaudu ja piirkonna ettevõtjate meililisti kaudu. Täidetud küsimustikke laekus 72.

Kolmandas peatükis kirjeldati senist tootearendust Lääne-Eesti saarestiku biosfääri programmialal ning analüüsiti uuringu tulemusi. Uuringu tulemusena selgus, et kuigi enamik inimesi on teadlikud, et nad elavad/tegutsevad Lääne-Eesti biosfääri programmialal, ei tea nad, mis funktsioonid alal on. Seepärast ei osata tunnetada ka programmiala poolt tulenevaid lisaväärtusi. Samas arvatakse, et alal asumine võib erinevates valdkondades kasuks tulla, sh ka toidutootmises, kuna leitakse, et piirkonnas oleks potentsiaali arendada kohalikust toorainest innovatiivseid toidutooteid, mis toetaksid kohalikku ettevõtlust, pakuksid tööd ning tooksid Lääne-Eestile tuntuist juurde.

Võtmesõnad: biosfäär, programmiala, tootearendus, toidutoode, jätkusuutlikkus.

Sisukord

Annotatsioon.....	3
Jooniste loetelu	6
Tabelite loetelu	7
Sissejuhatus	8
1 Teoreetilised lähtekohad ja probleemistik.....	11
1.1 Säστεv areng	11
1.1.1 Säστεv Eesti 21.....	11
1.2 Tootearendus ja säästlik areng.....	12
1.3 Programm „Inimene ja biosfäär“ (MAB)	15
1.3.1 Biosfääri programmiala logo ja selle kasutamine	16
1.4 Ettevõtluſe võimalustest biosfääri programmialadel	17
1.5 Lääne-Eesti saarte biosfääri programmiala.....	22
1.5.1 Lääne-Eesti saarte biosfääri programmiala säästliku arengu programm	23
1.5.2 Lääne-Eesti saarte biosfääri programmiala logo	25
1.5.3 Interreg IIIB projekt Coastal Sustainability as a Challenge (COASTSUST) 26	
2 Metoodika.....	29
2.1 Uurimismeetod.....	29
2.2 Uuringu valim ja läbiviimisaeg.....	29
2.3 Ankeetküſitluſe kirjeldus.....	29
3 Uuringu tulemused ja järeldused	31
3.1 Empiirilise uuringu tulemused.....	31
3.1.1 Vastajate profiil	31
3.1.2 Teadlikkus biosfääri programmialast ning selle funktsioonidest.....	33
3.1.3 Suhtumine biosfääri programmiala piirangutesse ning nende mõju	36
3.1.4 Positiivsed võimalused biosfääri programmialal, sh toidutootmisel.....	38
3.1.5 Teadlikkus UNESCO biosfääri programmiala logost ning selle kasust ettevõtluſele.....	45
3.1.6 Biosfääri programmiala lisaväärtused kohaliku piirkonna arengule.....	47
3.2 Senine tootearendus Lääne-Eesti biosfääri programmialal.....	49
3.3 Järeldused ja ettepanekud	54

Kokkuvõte	57
Summary.....	60
Kasutatud kirjandus	62
Lisad	66
Lisa 1 Ankeetküsimustik BPA kogukonnale	66
Lisa 2 Kadakapiipar	75
Lisa 3 Nõgesepulber	75

Jooniste loetelu

Joonis 1. Lääne-Eesti saarte biosfääri programmiala piirid ning tzoneering. Allikas: Keskkonnaamet	23
Joonis 2. MAB eesti keelne logo. Allikas: Keskkonnaamet.....	25
Joonis 3. MAB inglise keelne logo. Allikas: Keskkonnaamet	26
Joonis 4. BPA lisaväärtused kohaliku piirkonna arengule	48
Joonis 5. Hiiu Gourmet roheline kadakapipar. Allikas: Hiiu Gourmet.....	75
Joonis 6. Nõgesepulber. Allikas: HIID.....	75

Tabelite loetelu

Tabel 1. Vastajate profiil	32
Tabel 2. Vastajate teadlikkus BPA-l elamise/tegutsemise kohta	33
Tabel 3. Vastajate teadlikkus BPA funktsioonidest	34
Tabel 4. Lisaväärtuste kogemine BPA-l.....	35
Tabel 5. Programmialaga seotud piirangute mõju inimeste elutegevusele	36
Tabel 6. Suhtumine biosfääri programmiala piirangutesse	37
Tabel 7. Biosfääri programmialal asumisega/tegutsemisega seotud positiivsed võimalused.....	39
Tabel 8. Rahulolu kohalike toodete ja teenuste (sh. toidutoodete) pakkumisega ning arvamus selle olulisusest	40
Tabel 9. Potentsiaal kohalikust toorainest uute toidutoodete arendamiseks	41
Tabel 10. Arvamus toidutoodete suuremamahulisemast suunamisest (toidu)turistidele	43
Tabel 11. BPA-l toodetud toodangu eelised turunduses.....	44
Tabel 12. Teadlikkus programmiala logo kasutusvõimalustest.....	46
Tabel 13. BPA lisaväärtused kohaliku piirkonna arengule	48

Sissejuhatus

Lääne-Eesti saarte biosfääri programmiala on UNESCO poolt tunnustatud kestliku majanduse ja looduskasutuse piirkond. Arusaam, mida ning milliseid väärtusi biosfääri programmialad esindavad, on jäänud aga kohalikele elanikele ja ettevõtjatele teatud määral kaugeks ja tundmatuks. Inimesed ei ole teadlikud, millised võimalused ning prioriteedid neil programmialal elamise ning tegutsemisega antud on. Interreg IIIB projekti „Jätkusuutlik rannik kui võimalus“ (COASTSUST) raames viidi 2006. aastal läbi uuring, mis näitas, et Lääne-Eesti saarestiku biosfääri programmialal tegutsevate ettevõtete arvates piiravad alaga seotud regulatsioonid nende ettevõtluse arendamist (Grönholm & Berghäll 2007). Antud uuringust on möödunud juba 13 aastat ning seepärast teostati Lääne-Eesti Biosfääri nõukoja soovil korduvküsitlus, selgitamaks, kas ja kuidas on olukord ajaga muutunud.

2006. aastal Grönholmi ja Berghälli poolt läbi viidud uuringus, kus uuriti nelja Soomes ja baltimaades asuvat kaitse- või biosfääriala, leiti, et Lääne-Eesti biosfääri programmiala kohaliku kogukonna teadlikkus programmiala olemusest on madal ning alaga koostöö tegemiseks põhjust ei nähta (Grönholm & Berghäll 2007). Kuna UNESCO „Inimene ja biosfäär“ programm seisab jätkusuutliku rohemajanduse ning inimeste ja looduse üksteist väärtustava koeksisteerimise eest, mis tänapäeva keskkonnaprobleemide juures aina suuremat tähtsust omavad, annab käesolev lõputöö hinnangu veidi enam kui aastakümnega ühiskonnas toimunud arengute ning suhtumise kohta. Kuna biosfääri programmialal tuleb ettevõtjatel kasutada jätkusuutlikku ettevõtlusmudelit, soovitakse käesolevas lõputöös keskenduda sellele, milliseid võimalusi piirkonna ettevõtjad näevad Lääne-Eesti biosfääri programmialal toidutootearenduseks, ning kas piirkonna eripära kasutatakse näiteks looduse ja tooraine seisukohalt optimaalselt ära.

Käesoleva lõputöö eesmärk on empiirilise uuringu toel selgitada välja kohaliku kogukonna ja ettevõtjate hinnagud kohalike innovatiivsete toidutoodete arenguvõimalustest Lääne-Eesti biosfääri programmialal, arvestades looduskeskkonnast ja selle majandamisest tulenevat eripära.

Lõputöö koostamisel püstitati järgmised uurimisküsimused:

- kui teadlikud on biosfääri programmialal tegutsevad inimesed selle funktsioonidest üldiselt ja säästva majandustegevuse rakendamisest uute innovatiivsete toidutoodete arendamiseks?
- millised eelised on biosfääri programmialal asuvatel toiduga tegelevatel ettevõtetel?
- kas biosfääri programmialaga kaasnevaid eeliseid kasutatakse positiivselt ära?

Eesmärgi saavutamiseks viiakse läbi järgnevad tegevused:

- varasemalt sarnasel teemal teostatud uuringute analüüsimine ja võrdlemine;
- uue küsitluse läbiviimine Lääne-Eesti saarestiku biosfääri programmialal, saamaks ülevaadet programmialal ettevõtlusega seotud arvamustest ja hetkeseisust;
- varasematest uuringutest ning uue küsitluse tulemustest lähtuvalt analüüsitakse ja võrreldakse hetkesituatsiooni kunagisega ning analüüsitakse uute innovaatiliste toidutoodete arenguvõimalusi.

Eesmärgi saavutamiseks viidi Lääne-Eesti saarestiku biosfääri programmialal elavate ja tegutsevate inimeste seas läbi kvantitatiivuuringu küsitluse näol (lisa 1), mille tulemuste põhjal saab eeldatavalt teha üldistavaid järeldusi. *Online*-küsimustikku jagasid TALTECH Eesti Mereakadeemia Meremajanduse keskus, biosfääri programmiala spetsialist Lia Rosenberg, turismikeskused, Hiiumaa, Saaremaa ettevõtluse arenduskeskused, Muhu ja Vormsi vallavalitsused oma sotsiaalmeedia kanalite kaudu ja piirkonna ettevõtjate meililisti kaudu. Kokku saadi täidetud küsimustikke 15. mai seisuga 72. Uuringus osalejatel paluti anda oma arvamus biosfääri programmiala funktsioonidest, selle lisaväärtustest nende elule, suhtumisest piirangutesse ja innovatiivsete toidutoodete arendamisvõimalustesse, lisaks paluti hinnagut potentsiaalile, suunamaks toidutooteid enam (toidu)turistidele. Samuti uuriti vastanute arvamust programmiala logost ning selle kasutusvõimalustest ning millist võimalikku lisaväärtust on kuulumine biosfääriala programmialale andnud piirkonna eri valdkondade arengusse.

Lõputöö esimeses peatükis antakse ülevaade säästva arengu põhimõtetest ja UNESCO „Inimene ja biosfäär“ programmist. Töö esimeses peatükis tuuakse välja ka tootearenduse

kolm peamist etappi, milleks on idee- ehk kontseptsioonifaas, idee muutmine tooteks ning uue toote levitamine (Stewart-Knox & Mitchell 2003; Kratzer & Ammering 2019). Sealjuures kirjeldatakse täpsemalt toote teekonda esmaideest kuni teostamise ja müügini välja. Samuti vaadeldakse ka biosfääri programmialal ettevõtlusega seotud probleeme ja eeliseid erinevate piirkondade näitel.

Esimene peatükk annab ka ülevaate 1990. aastal UNESCO programmi võrgustikuga liitunud Lääne-Eesti saarestiku biosfääri programmialast ja 2006. aasta Interreg uuringust, mis käsitles biosfääri kaitsealal ettevõtluse arendamisega seotud kohalike ettevõtjate ja elanikkonna arvamusi.

Teises peatükis kirjeldatakse lähemalt lõputöös kasutatud uurimismeetodit, uuringu valimit ning ankeetküsimustiku ülesehitust. Küsimustik koosnes seitsmest vastajate profiili kirjeldavast küsimusest ning 26 sisulisest küsimusest. Uuringu tulemuste analüüsil kasutati andmetöötlusprogrammi Excel. Lõputöö kolmas peatükk annab ülevaate empiirilise uuringu tulemustest ning peamistest järeldustest. Kolmandas peatükis on kirjeldatud ka senist tootearendust Lääne-Eesti saarestiku biosfääri programmialal. Lisaks sellele tuuakse välja ettepanekuid ning soovitusi, mida saaks ära teha, et teadlikkus biosfääri programmialast, selle funktsioonidest ja võimalustest kasvaks ja leiaks praktilist kõlapinda ka sealt tulevate innovatiivsete toidutoodete kaudu.

1 Teoreetilised lähtekohad ja probleemistik

1.1 Säästev areng

Säästva arengu kontseptsioon kujunes algselt välja üha enam süvenevate keskkonnaprobleemide tõttu (Hák *et al* 2016). Seda defineeritakse kui „sotsiaal-, majandus- ja keskkonnavaldkonna sidusat ning kooskõlalist arendamist, mis tagab inimestele kõrge elukvaliteedi ning turvalise ja puhta elukeskkonna nii praegu kui ka tulevikus.“ (Laius s.a, 18.05.2019) Säästva arengu järgi kasutatakse praeguse generatsiooni erinevate vajaduste rahuldamiseks ressursse nii, et see ei seaks ohtu või avaldaks minimaalset mõju tulevaste põlvkondade ligipääsetavusele samadele ressurssidele. Ühinenud Rahvaste Organisatsiooni ühisdeklaratsiooniga 2015. aastal kiideti heaks 2030 Säästva Arengu Tegevuskava ja sõnastati ülemaailmselt arengut suunavad 17 Säästva Arengu Eesmärki (ingl. k. *Sustainable Development Goals*), mis on jätkuks 2000. aasta Milleeniumi Arengu eesmärkidele (ingl. k. *Millennium Development Goals*) (UN Sustainable Development Goals s.a, 23.05.2019).

Eestis hakati jätkusuutlikule arengule rohkem tähelepanu pöörama 1995. aastal, mil valmis säästva arengu seadus (Laius s.a, 18.05.2019). Selle alusel koostati 2005. aastal Eesti jätkusuutliku arengu põhimõtted ja ÜRO Säästva Arengu Tegevuskava alusel ka eesmärgid aastani 2030, mis on kirjas riiklikus strateegias „Säästev Eesti 21“, ning nendeks on:

- Eesti kultuuriruumi elujõulisus;
- inimese heaolu kasv;
- sotsiaalselt sidus ühiskond;
- ökoloogiline tasakaal. (Keskkonnaministeerium 2019, 18.05.2019).

1.1.1 Säästev Eesti 21

Säästva Eesti 21 arengustrateegia põhifookuseks on leida vastus küsimusele, mida tuleks teha ning kuidas käituda, et tagada Eesti riigi ning ühiskonna tõhus toimimine ka pikemas plaanis. Kuna arengustrateegiaid koostades peab ilmtingimata vaatama mitte ainult

olevikku, vaid ka tulevikku ning seal ette tulevaid võimalikke takistusi, tuleb arvestada pidevalt muutuva keskkonna ning väärtushinnangutega. Eesmärkide välja töötamisel lähtuti näiteks sellest, et nende saavutamist peaksid oluliseks suurem osa Eesti inimesi, ning et need oleksid suunatud püsivusele ning jätkumisele. (Eesti Keskkonnaministeerium 2005)

Säästva Eesti 21 neljandaks eesmärgiks on juba eelpool mainitud „ökoloogiline tasakaal“. Selle põhjal ei ole keskkonnakaitse peamiseks funktsiooniks mitte loodusressursside ja – keskkonna kaitse, vaid nende ning inimese üheskoos tasakaalustatud toimimine (Eesti Keskkonnaministeerium 2005). Seeläbi toimib ka säästlik majandus, kus loodusvarasid kasutatakse majandustegevuses optimaalselt ning säästva arengu põhimõtteid silmas pidades. Säästlikus majanduses toimub ka inimväärse töö tagamine. Ka ÜRO ülemaailmse säästva arengu eesmärk nr 2 ehk „kaotada nälg, saavutada toiduga kindlustatus ja parem toitumine ning toetada säästvat põllumajandust“ näeb ette jätkusuutlikku toidutootmist, 8. eesmärk „toetab jätkusuutlikku, kaasavat ja säästvat majandusarengut ning tagab kõikidele inimestele inimväärse töö“ (Lepik s.a). Viimane eeldab seda, et ühiskond loob kõik vajalikud eeldused kvaliteetsete töökohtade loomiseks, mis stimuleerivad majandust, sealjuures säästes looduskeskkonda (Sustainable Development Goals s.a, 25.05.2019).

Säästva Eesti 21 strateegia ütleb, et loodusressursse tuleks kasutada „toormest produktini“, sealjuures arvestades seda, et jäetaks varusid ootamatuteks olukordadeks. Taastumatuid loodusressursse tuleks kasutada nii, et neid jätkuks, kuni taastuvad allikad on valmis neid asendada. (Eesti Keskkonnaministeerium 2005) Samasugust väljundit püüab ka ÜRO säästva arengu 12. eesmärk, millest on täpsemalt kirjutatud järgnevas alapeatükis 1.2.

1.2 Tootearendus ja säästlik areng

ÜRO säästva arengu 12. eesmärk on „tagada säästev tarbimine ja tootmine“. Selle üheks väljundiks on toidujäätmete ja toidukadude vähendamine. Kõnealuse eesmärgiga soovitakse saavutada inimeste suuremat teadlikkust loodussäästlikkusest, säästvast

arengust ning loodusega koostoimivast eluviisist (sh jäätmete tekke vähendamine ning taaskasutuse populariseerimine). Ka eelpool mainitud 8. eesmärk peab tähtsaks ressursitõhusust nii tootmises kui ka tarbimises. (Lepik s.a) Säästlik tootmine ja tarbimine üritab teha vähema hulga vahenditega rohkem ning paremini. Sellega tahetakse tagada kõigile paremat elukvaliteeti ning inimväärseid töökohti. Lisaks aitab selle rakendamine vähendada tulevasi sotsiaalseid, majanduslikke ja keskkonnavalaseid kulusid ning tugevdada majanduslikku konkurentsivõimet. (Sustainable Development Goals s.a, 24.05.2019) Nende säästva arengu eesmärkide rakendamisega tootearenduses aitab ettevõtja anda oma panuse nende elluviimiseks ning jätkusuutliku tootmise mõju suurendamiseks.

Tootearenduses on ülimalt tähtis idee- või kontseptsioonifaas. Need otsused, mida tootearenduse selles etapis tehakse, võivad sageli määrata, kas toodet saadab edu või ei. Lisaks sellele aitavad konsultatsioonid toote arengufaasis hilisemale toote edukusele kaasa – aina enam kaasatakse väljastpoolt tuge, et arendustöö kulgeks mugavamalt ning efektiivsemalt. (Stewart-Knox & Mitchell 2003) Teine tähtis etapp on idee muutmine selliseks, et sellel oleks mingi kaubanduslik väärtus, ning kolmas uudse toote levitamine ühiskonnas (Kratzer & Ammering 2019).

Toidutoote, samuti igas muus tootearenduses on kõige tähtsam idee. Mõte, millest areneb lõpuks välja toode, võib tulla erinevatest allikatest. Üks võimalus on korraldada ajurünnakuid, kui ettevõtjal või ettevõtjaks hakkajal on tahtmist tulla välja uue tootega. Teisalt võib idee tekkida ettearvatult, eelkõige siis, kui inimene näeb ja tunneb, et mingit konkreetset toodet on turul liiga vähe või puudub täielikult. Mõlemal juhul omab suurt tähtsust see, et toote järgi oleks turul ka vajadus, muidu ei oma see mingisugust väärtust. Arvesse saab võtta olemasolevaid trende, nende liikumissuunda või luua täiesti eraldiseisev trend. Kuna teatud toodete või tooteomaduste populaarsused kasvavad ja kahanevad pidevalt, muutub seeläbi ka turg ning tootja peab konkurentsivõimelisena püsimiseks muutustega kaasas käima. Tootearendus on pidev protsess ehk kui toode on valmis müügiks, ei tähenda see seda, et arendustöö on lõppenud, sest produkti tuleb pidevalt täiendada, võttes arvesse hetkeühiskonna väärtushinnanguid. Näiteks on hetkel populaarne tavalise valge suhkru asendamine tervislikema looduslike alternatiividega

ning jätkusuutlikult toodetud palmiõli, kakao jm tooraine kasutamine. Tarbijad soovivad, et toiduks kasvatatud loomadele tagatakse võimalikult väärtuslik, liikumisvaba ja rõõmus elu, vältides täielikult nende kasvu forsseerimist lõpp-produkti kiirema valmimise eesmärgil, kuna see mõjutab lõppsaaduse maitse- ning muid omadusi. Samasuguselt, nagu on tootearenduses tähtis järjepidev arendustöö, on oluline ka see, et tootja mõistaks, kui tootele enam turgu pole ning selle valmistamine tuleks lõpetada. Taoline olukord võib tekkida näiteks siis, kui tootja turul toimunud uuendustega kaasa ei lähe.

Kui tihtipeale impordivad suuremad toidutootmisettevõtted toorainet mujalt kui tootmispiirkonnast, sh ka välismaalt, siis väikesed ettevõtted suunavad rohkem oma energiat sellesse, et teiste kohalike tootjate ning ettevõtjatega koostööd teha. See tähendab, et toorainet hangitakse kohapealt ning seeläbi saavad paljud inimesed tööd. Samuti keskenduvad suurettevõtted pigem rahvusvahelisele turule ning sellele, mis tarbijale paremini peale läheb, n-ö masstoodangule. See takistab mingil määral nišitoodete tekkimist. Seepärast ongi väikesed ettevõtted nii olulised, et toodavad midagi erilist ning samal ajal kohalikku kogukonda edendades, jäädes ka jätkusuutlikuks. (Avermaete *et al* 2004)

Arendades uusi ning põnevaid tooteid, saab hästi toetuda omaenda uudishimule ning tahtele proovida ekstreemsusi ning eksperimenteerida. Siiski väikesed toidutootmisettevõtted kasutavad palju väliseid informatsiooniallikaid, et arendada välja uusi tooteid ning tootmisvõtteid (Avermaete *et al* 2004). See tähendab, et proovitakse leida ideid ka mujalt maailmast, näiteks sealt, kus kasvavad sarnased toorained ning tootmismeetodid ja -kultuur on ligilähedased. Kindlasti ei saa välistada, et väljastpoolt ideid otsides lisatakse oma uutesse toodetesse ka nn kodustatud eksootikat, näiteks kasutatakse troopiliste ning võõraste traditsioonidega klassikaliste toitide tegemiseks hoopis kodumaist ning kohalikku toorainet. See võib anda konkurentide ees tugeva eelise huvitava nišitoote näol.

Teadlased on hakanud üha enam vaatama bioloogilise mitmekesisuse poole, et leida inspiratsiooni uute innovatiivsete toodete arendamiseks. Liikide kaitse bioloogia teema ekspert Thomas Lovejoy sõnas, et näiteks gekode jäsemel on teadaolevalt parim kleepuv liimaine. (Lovejoy 2012) Sellisel pilgul vaadates tundub, et loodust saab ära

kasutada mitmekesisemalt, kui tavainimene arvata oskabki. Sellisel moel saab toiduga ka tunduvalt rohkem eksperimenteerida ning katsetada erinevate põnevate toorainete ning maitsete kooslusi. Tähtis on kasutada kohalikku ning jätkusuutlikult kasvatatud toorainet.

1.3 Programm „Inimene ja biosfäär“ (MAB)

UNESCO programmiga „Inimene ja biosfäär“ (inglise k. „*Man and the Biosphere*“ ehk MAB) alustati 1971. aastal. Selle näol on tegu valitsustevahelise teadusprogrammiga, mille fookus on ülemaailmselt tagada bioloogilise mitmekesisuse ja inimkultuuri tasakaalustatud koosareng. (UNESCO s.a., 19.02.2019)

Programm „Inimene ja biosfäär“ ühendab endas loodus- ning sotsiaalteadused, majanduse ja hariduse, eesmärgiga parandada inimeste toimetulekut ja kasu õiglast jagamist ning ka kaitsta looduslike hallatavaid ökosüsteeme. Seeläbi edendatakse uuenduslike lähenemisviise majandusarengule, mis on sotsiaalselt ning kultuuriliselt sobilikud ning samas keskkonnasäästlikud. 20. veebruari 2019 seisuga on biosfääri programmialade võrgustikus, millele MAB programm tugineb, 686 programmiala 122 riigis. (UNESCO 2017a, 20.02.2019)

UNESCO veebilehe kohaselt püüab MAB programm:

- teha kindlaks ja hinnata inim- ja looduslikust tegevusest tulenevaid muutusi biosfääris ja nende muutuste mõju inimestele ja keskkonnale ning seda eelkõige kliimamuutustega seoses;
- uurida ning võrrelda looduslike/pool-looduslike ökosüsteemide ja sotsiaalmajanduslike protsesside vahelisi dünaamilisi seoseid, eelkõige seoses bioloogilise ja kultuurilise mitmekesisuse kiirenenud kadumisega. Sellel on ootamatud tagajärjed, mis mõjutavad ökosüsteemide võimet jätkata inimeste heaolule oluliste teenuste osutamist;
- tagada inimeste heaolu ja elujõuline keskkond, samas kui kiire linnastumine ja energiatarbimine mõjutavad keskkonnamuutusi;

- edendada keskkonnaprobleemide ja –lahenduste alaste teadmiste vahetamist ja edasiandmist ning soodustada säästvate arengule keskenduvat keskkonnaharidust. (UNESCO 2017b, 20.02.2019)

UNESCO MAB programmi põhimõtete järgi on biosfääri programmialad jaotatud kolme tsoon: tuumaladeks, puhveraladeks ja üleminekualadeks. Tuumalal on looduskaitseelised piirangud rangeimad, sinna alla käivad reservaadid ning sihtkaitsevööndid. Puhveralad sisaldavad kaitsealuste objektide piiranguvööndeid, lisaks ka hoiualasid ning püsielupaiku. Üleminekuala moodustab kogu maismaa ning mereala, mis jääb väljapoole eelpool mainitud alasid. (Keskkonnaamet 2014)

1.3.1 Biosfääri programmiala logo ja selle kasutamine

Biosfääri programmialal tegutsevatel asutustel, ühingutel ning ettevõtetel on õigus taotleda biosfääri programmiala logo ja nime kasutamist. UNESCO ülemaailmsesse võrgustikku kuulumine väärtustab piirkonna puhast keskkonda, mis omakorda soodustab piirkonnale loodussõbraliku kuvandi loomist. Sellele turunduses tähelepanu pöörates on võimalik programmialal valmistatud toodete ning teenuste müüki oluliselt suurendada. (Keskkonnaamet s.a., 05.02.2019)

Logo kui sellise eesmärgiks on tarbijale teadvustada, millega on tegu, ning tuua temas esile kindlad kujutlused. Kui brändiga ollakse juba kursis, siis see tekitab inimeses teatud mälestusi. Märk kõnetab tarbijat ainult siis, kui ta on sellega tuttav, nt ollakse eelnevalt kursis mingi turunduskampaaniaga ning teatakse, mida see esindab. Kui inimene ei suuda tuvastada, mis märgi taga seisab, siis on väga tõenäoline, et see ei kõneta vaatajat. (King & Halpenny 2014) UNESCO „Inimene ja biosfäär“ programmiala logo võib inimestes tekitada segaseid emotsioone. Võib eeldada, et rohkem ollakse kursis UNESCO enda logoga, kuna see käib meediast tihti läbi. Sellega seostatakse enamjaolt kultuuriväärtusi, nende säilitamist, hariduse ning teaduse arengut ning keskkonnakaitset. Selle kõrval asuv MAB osa jääb ilmselt vähemteadlike inimeste jaoks arusaamatuks ning tundmatuks. Inimesed mõistavad, et tegu on UNESCO programmiga, kuid ei suuda enda jaoks lahti mõtestada, millega see täpsemalt tegeleb. UNESCO märk võib inimestele tekitada

usaldusväärstust ning huvi. Sellel on võimalus panna inimesi rohkem uurima, millega tegu, mille läbi suureneb teadlikkus ning samas tutvustab see ettevõtet.

1.4 Ettevõtluse võimalustest biosfääri programmialadel

Erinevatel biosfääri programmiala piirkondadel on oma eripärad, mida saab ettevõtluses kasutada – olgu selleks geograafiline asukoht, maastik või kohalik tooraine. UNESCO väite kohaselt on biosfäärialad rohkem kui ainult kaitsealad (UNESCO 1996). See väide vastab tõele, kuna lisaks kaitsefunktsioonidele loovad programmialad lisaväärtust, kuid sealäbi ei tohiks elu seisma jääda, sh ettevõtlus. See peaks inimesi julgustama seal tootma, samal ajal kasutades allikaid jätkusuutlikult. Neil on võimalus kasutada ressursse ja võtteid, mida paljudel teistel ettevõtjatel pole. Toomas Kokovkin on biosfääri programmialade kohta öelnud järgmist: „Biosfääri kaitsealad ei tuleks käsitleda kui omaette „keha“, mis jääb piirkonna planeeringust välja oma eksklusiivsuse tõttu, ja mille kohta kehtivad omaette reeglid. Vastupidi, biosfääri kaitseala on laiem planeeringutasandi enesestmõistetav ja oluline osa ning lisab sellele väärtust kui sidusa, integreeritud planeeringu näide.“ (Kokovkin 2004, 106) See tugevdab veel enam Sevilla strateegias välja öeldut, et programmialades on palju enam kui vaid kaitseala funktsioon.

Näiteks Maya biosfäärialal Guatemalas kasvab palju troopilist metsa, millest 800 000 hektarine ala on pühendatud *xate* palmi (teadusliku nimega *Chamaedorea*), *chicle*-kummi, hariliku pimendipuu ning puidu jätkusuutlikule kasvatamisele ning korjamisele. Esimesed kolm on kõik koristatavad nii, et taim selle käigus ei sure ning mets ei hävine – need on taastuvad metsasaadused. (UNESCO 2000)

Xate palmi lehti saab puult lõigata iga 90 päeva tagant, seega pole põhjust puud maha raiuda. Saadud lehti eksporditakse nii Euroopasse kui ka Ameerika Ühendriikidesse, kus neid kasutatakse lilletööstuses n-õ rohelise taustana, et lõikelilled paremini esile tuleksid. See äri toob Guatemalale aastas tulu vahemikus neli kuni seitse miljonit dollarit ning annab tööd tuhandetele inimestele. Samuti saab harilikult pimendipuult korjatud marju

kasutada vürtsina. Selle kasvatamine toob Guatemalale aastas sisse umbkaudu 600 000 dollarit. (UNESCO 2000)

UNESCO 2000. aastal avaldatud raporti kohaselt oli tol ajal tegemisel uurimus, mille eesmärgiks oli välja selgitada, kui palju muid ning milliseid kaubanduslikult väärtuslikke saaduseid Maya biosfäärialal veel kasvab peale eelpool mainitute. Samas toimub piirkonnas intensiivne metsaraie, karjakasvatuse laienemine ning nafta otsimine, mis juba eos ähvardavad nii teadaolevaid kui ka potentsiaalseidprodukte. (UNESCO 2000) Sellest selgub, et ka kaitsealadelt saadudprodukte ning nende kasvatamist, mis võivad olenevalt asukohast olla kas maailmas unikaalsed või mitte, ähvardavad erinevad keskkonnaalased tegevused, mis ei järgi jätkusuutliku tootmise põhimõtteid. Biosfääri programmialadel rakendatavat väärtmajandust iseloomustab aga pikaajaline perspektiiv, mitte kiire ning lühiajaline kasum. Tähtis on pakkuda kohalikele inimestele tööd ja suuremat sissetulekut, samal ajal tekitades piirkonnale lisaväärtust, kasutades säästvat majandusmudelit. (Kokovkin 2004)

Negatiivse näitena võiks veel tuua Brasiilia Serra do Espinhaço biosfääri programmiala, kus tegeletakse väga intensiivselt kaevandamisega. See on programmiala piirkonna peamine majanduslik sissetulekuallikas. Lisaks sellele on seal avamaaloomakasvatus, tegeletakse põllumajanduse ning taimede korjamisega. Kuigi kaevandamine on mainitud biosfääri programmialal tähtis elatusallikas, kahjustab see oluliselt ka kohalikkude keskkonda ning lisaks sellele väheneb maavarade hulk. Kuna kaevandamine ja sellega saavutatav majanduslik kasv on inimeste jaoks atraktiivsed, toob see inimesi sinna piirkonda elama ja töötama. See omakorda tähendab, et vaja läheb rohkem tooraineid nagu näiteks toitu. (Domingues jt. 2012) Sarnane olukord valitses ka Maya biosfääri programmialal, kus metsaraie, loomakasvatus ja nafta tõmbavad inimesi ligi, kuid liigne inimtegevus kahjustab väärtuslikku looduskeskkonda. Kusjuures, puhveraladel on Serra do Espinhaço biosfääri programmialaks määramine toonud paljudele elualadele märgatavat kasu, nagu põllumajandus, käsitöö, turism ja teadustöö (bioloogilise mitmekesisuse uurimine) (Domingues jt. 2012).

Kohaliku looduse eripärasid saab aga majanduslikult kasulikult ära kasutada ka nii, et ökosüsteemile kahju ei tehta. Traditsioonilistest majandusharudest loobumine ei tähenda

veel, et piirkonna looduse baasil ei saaks ettevõtlust arendada. Näitena võib tuua Wuyishani biosfääri programmiala Hiinas, kus kasvatati bambust, mis andis tõuke kohalikule majandusele. Lisaks sellele hakkasid piirkonnale kasu tooma ka ökoturism, toitlustus ning ka mesilaste kasvatamine. Kui aga sajandivahetuse paiku mõisteti, et puiduraiet tuleks vähendada, taheti ära kaotada oma sõltuvust bambusest. Bambuse kasvatuse asendas aga märksa keskkonnasõbralikum majandustegevus, nimelt kohaliku hinnatud teesordi Lapsang Souchang ökoloogiline kasvatamine, mis on pärit just Wuyishani looduskaitsealalt. Selle teadmisega muudetigi teekasvatamine põhiliseks majanduslikuks sissetulekuks ning see suurendas märgatavalt ka kohalike sissetulekuid. Olukorra positiivseimaks faktoriks võib pidada seda, et teekasvatamise jaoks ei olnud vaja luua uusi põllumaid, vaid see kasvas oma looduslikus kasvukohas. (Hadley 2011)

Wioletta Frys ja Birte Nienaber (2011) kirjeldavad kaitstud aladel esinevaid konflikte ja võimalusi Saksamaal asuva Bliesgau biosfääriala näite läbi. Bliesgau biosfääriala on üks tihedaimalt asustatud programmialasid maailmas, kus ühes ruutkilomeetris elab üle 300 inimese. Autorite poolt teostatud kvalitatiivuuring keskendus eelkõige probleemidele ja võimalikele konfliktidele, mida piirangud biosfääri programmialadel võivad kaasa tuua. Tulemustest selgus, et põllumajandusesindajad ei näe piirkonnas erilisi keskkonnaga seotud probleeme. Nad tunnistavad, et biosfäärialal ei ole veel suudetud selle täit potentsiaali ära kasutada. Samas, osad tunnistavad, et mahepõllumajandus ei tohiks majanduslikult suuremat tähendust omada, kuna praegune toodangumaht vastab turu vajadustele. Samas on mõned arvamusel, et piirkonnas tuleks rohkem toota ja kasvatada. Autorite arvates on põllumajanduslik tootmine kohalike inimeste jaoks väga tähtis, kuid looduskaitselikud aspektid võivad seda mingil määral piirata, järgides UNESCO määrust. Näiteks on piirangud tootmisruumi ja -mahtude osas. (Frys & Nienaber 2011)

Kokovkini sõnul on biosfääri programmiala erinevus tavalise looduskaitsealaga just see, et biosfääri programmialal on inimese majanduslik tegevus alati üks tähtis osa, kuid vaja on leida optimaalne tasakaal looduse ja inimese vahel (Kokovkin 2004). Kui Bliesgau näites öeldakse, et ala paneb tootmisele piirangud peale ja samal ajal sõnatakse, et praegune tootmiskaht on piisav või, vastupidi, peaks sellega rohkem tegelema, siis ilmselt ei ole piirkonnas seda tasakaalu veel leitud.

Uuringust selgub, et inimesed ei ole veel täielikult valmis kasutama ära neid võimalusi, mida programmiala pakub, ning see tekitab konflikte ja probleeme ja takistab piirkondlikku arengut. Kokovkini arvates vajaksid biosfääri programmialad partnereid, näiteks ettevõtjaid, kelle maailmavaated ühtivad programmiala funktsioonidega. Tema arvates peaksid nende vahel kehtima konkreetsed kriteeriumid nagu olemasolevad mahepõllumajanduse tingimused, aga ka spetsiaalselt programmialal tegutsemiseks välja töötatud põhimõtted, näiteks põllumajanduse kaudu teatud maastikutüübi hooldamine, valitud tõugude ja sortide kasutamine jms. (Kokovkin 2004)

Vastavalt UNESCO reglementatsioonile ei tohi ettevõtte otsesel tuluteenimise eesmärgil oma toodetel biosfääri programmiala logo kasutada. Samas võivad nad tootepakendil kasutada teavituslauset „Toodetud UNESCO võrgustikku kuuluval biosfääri programmialal.“ Bliesgau biosfäärialal uuringust osavõtjate arvates ei anna biosfäärialal tegutsemine ning logo kasutamine õigus nt veebilehtedel ja konverentsidel mingisugust finantsilist edu, teenides vaid reklaamifunktsiooni (Frys & Nienaber 2011). Selline väide on antud lõputöö autori arvates kindlasti vastuoluline, sest reklaamiga kaasnev tulu on kindlasti olemas, kuigi võib olla raskesti mõõdetav.

Bliesgau biosfäärialal uuringu näitel võib ka väita, et konfliktid tekivad, kui põrkuvad erinevad huvid ja väärtused ning puudub piisav teadlikkus võimalustest ja säästva majandamisega kaasnevatest kohustustest. Bliesgau biosfäärialal uuringust selgus näiteks, et kohalikud elanikud tahavad kasutada taastuvatest energiaallikatest toodetud elektrienergiat, aga sealjuures ei soovi, et tuuleparkide ehitamisega muutuks piirkonna välisilme (Frys & Nienaber 2011). Inimesed peavad olema informeeritud nii positiivsetest kui negatiivsetest aspektidest ning mida on läbi säästva majandusmudeli võimalik pakkuda kogukonnale tulevikus. Parema kommunikatsiooniga oleks kindlasti võimalik vältida edasisi konflikte.

Bliesgau biosfäärialal läbiviidud uuringu näide mahepõllumajanduse võimalustest programmialadel on seotud ka toiduturismi võimalustega nimetatud aladel. Hjalageri ning Johanseni 2013. aastal avaldatud uurimuses oli eesmärgiks välja selgitada, kas ja kuidas on toidutootjad valmis ära kasutama toiduturismi võimalusi kaitsealadel. Uuring viidi läbi kahes Taani rahvusparkis: Mols Bjerges ja Skjern Aadalis. (Hjalager & Johansen 2013)

Analüüsi põhjal saadi teada, et toiduga seotud potentsiaal, mis rahvusparkides on, leidis suurt toetust. Parkide külastajatele sooviti pakkuda rohkem toidutooteid ja toiduga seotud elamusi, samuti taheti täiustada toiduteenuseid (Hjalager & Johansen 2013). Ettevõtjad näevad selles võimalust oma toodete arendamiseks, tutvustamiseks ning seeläbi ka kasumi teenimiseks. Analoogse näitena võib tuua Saksamaal Rhöni biosfääri programmialal juba alates 1994. aastast töös olevat projekti, millega tugevdatakse koostööd kohalike põllumajandustootjate, töötajate ja toitlustajate vahel. Ettevõtmises väärtustatakse ning peetakse tähtsaks seda, et inimesed mõistaksid, kuidas, kust ning millistel tingimustel toit nende lauale jõuab. Sellega väärtustatakse väiketootmist, just kohalikku, kuna projektis osalevatel restoranidel ning majutuskohtadel on menüüdes eraldi välja toodud kohalikust toorainest valmistatud road. (Kokovkin 2004)

Taani rahvusparkides läbiviidud uuringust selgus, et tootjad ei soovi oma tootmist orienteeruda ainult turismi suunas, vaid selles nähakse potentsiaalset lisateenimise võimalust ja oma toodete tutvustamist. Ainult 25% vastajatest arvasid, et nad võiksid oma äri ümber suunata turismile keskenduvaks, samas 33% küsitletutest seda ei teeks ning 35% teeksid seda võib-olla. Samuti jagunesid arvamused suhteliselt võrdselt selles küsimuses, kas arendada uusi tooteid ja teenuseid, mis oleksid rahvuspargi iseärasustega seotud. Üllatuslikult ei soovitud oma tootmise keskkonnasõbralikkust parandada. (Hjalager & Johansen 2013) Töö autor usub, et tootmise säästlikumaks muutmine looks tarbijate silmis tootjast usaldusväärsema imidži. Samas on tõenäoline, et tootmine muutuks seeläbi kallimaks ning selle tagajärjel suureneks ka toote hind, mis teatud osa tarbijatest eemale peletab. Siinkohal tulebki ettevõtjal teha kaalutletud otsus, milline käik oleks kõige optimaalsem. Kui soovitakse maailmas hetkel valitsevate trendidega kaasas käia, tuleb hakata mõtlema tootmise keskkonnasõbralikumaks ning jätkusuutlikumaks muutmisele.

Hjalageri ja Johanseni uuringust selgus, et need, kes on rohkem teadlikud kõnealuste Taani rahvusparkide pikaajalistest eesmärkidest ning missioonist, on rohkem tuttavad ka innovatiivsete ettevõtlusvõimalustega, mida pargil on pakkuda (Hjalager & Johansen 2013). Seega, teadmised keskkonnast, kus ettevõtlust arendatakse, tulevad ettevõtluses kasuks. Käesoleva lõputöö eesmärgiks on samuti selgitada, kas ja kui suurel määral on

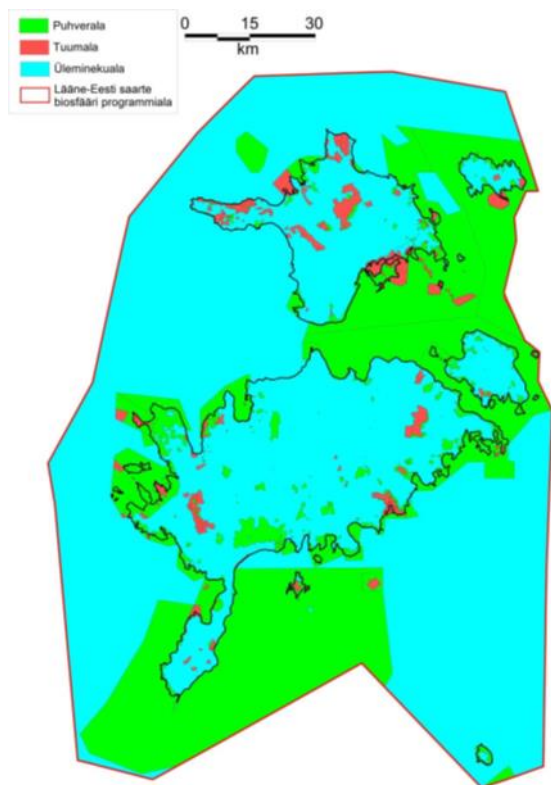
Lääne-Eesti saarestiku biosfäärialal tegutsevad ettevõtjad ja kogukond teadlikud olemasolevatest võimalustest.

1.5 Lääne-Eesti saarte biosfääri programmiala

Lääne-Eesti biosfääri programmiala (BPA) tegutseb aastast 1990. Keskkonnaameti sõnul on BPA-l viis strateegilist eesmärki:

- BPA on kujunenud kestliku majanduse ja looduskasutuse pilootpiirkonnaks;
- looduslik mitmekesisus on säilitatud;
- BPA on hoidnud ja eksponeerinud saarte kultuuripärandit;
- BPA omab rohemajandust toetavat uuringu-, seire- ja koolitusprogrammi;
- BPA eesmärkide saavutamisel toimib aktiivne koostöö. (Keskkonnaamet s.a., 01.04.2019)

BPA koosneb Saare maakonnast, Hiiu maakonnast ja Vormsi vallast. Samuti hõlmab see ümbritsevaid merealaid Läänemeres, Väinameres ja Liivi lahes. Lääne-Eesti biosfääri programmiala üldpindalaks on märgitud 15 601 km², millest maismaa osa on 4 038 km². Kogu pindalast on BPA-l tuumalaid 365,27 km², puhveralaid 4 498 km² ning üleminekualaid 10 737,73 km². Lääne-Eesti saarte biosfääri programmiala piirid ning tsoneering on nähtaval joonisel 1 (rohelisega puhveralad, punasega tuumalad, sinisega üleminekualad). (Keskkonnaamet 2014)



Joonis 1. Lääne-Eesti saarte biosfääri programmiala piirid ning tsoneering. Allikas: Keskkonnaamet

Biosfääri programmiala tähtsaimateks piirkondadeks võib pidada tuumalaid – seal on range looduskaitse. Kuna biosfääri programm ise mingeid reegleid ning seaduslikku jõudu tavaliselt ei kehtesta, kattuvad tuumalad enamasti looduskaitsealadega, kus on juba teatud ettekirjutused olemas. Tuumaladel majandustegevus puudub ning need on üles seatud bioloogilise mitmekesisuse kaitseks. Puhveralade konkreetne ülesanne on kaitsta tuumalaid välismõjude eest. Seal võib juba toimuda teatud majandustegevust, aga see ei tohi minna vastuollu tuumalade kaitse piirangutega. Üleminekualad on n-õ tavapärased piirkonnad. Seal on inimastustus, erinevad majandustegevused ja tootmine, näiteks saab seal toota biosfääri kaitseala tunnuslausega kaupa, edendada turismi ja samuti toimitakse majandustegevuses üldiselt säästva arengu põhimõtetel, kasutades looduslikke ressursse võimalikult optimaalselt. (Kokovkin 2004)

1.5.1 Lääne-Eesti saarte biosfääri programmiala säästliku arengu programm

Keskkonnaameti poolt koostatud Lääne-Eesti biosfääri programmiala säästliku arengu programm loodi sooviga taastada „Inimene ja biosfäär“ programmi elluviimine

saarestikus. Arenguprogrammis püstitati ka strateegilisi eesmärgid, kuidas seda teha. Esimese eesmärgina toodi välja, et biosfääri programmiala on kujunenud kestliku majanduse ja loodustegevuse pilootpiirkonnaks. Sellega soovitakse teatud majandussektoreid rohelisemaks muuta, näiteks põllumajandust, kalandust, metsandust ning turismi. Konkreetselt kestliku põllumajanduse arendamises tuuakse välja seda, et Keskkonnaamet tegeleb mahetootmise edendamisega ning põllumajandustoorme suurema kohapealse väärindamisega. Viimane kehtib ka kohaliku puidu kasutamisega. Programmi kohaselt tahetakse kaladest, vetikatest jm bioloogilisest ressursist toota uusi tooteid ning toetada loodus- ning ökoturismi toodete loomist, samuti kohalike loodusressursside suuremat kasutamist raviturismi toodete loomises. (Keskkonnaamet 2014)

Saavutamaks kõiki neid eesmärgid, mis BPA-l seatud, on vajalik saada toimima aktiivne koostöö. Selle jaoks on vaja programmiala tegevuskava koostamisse kaasata kohalikke kogukondi. Kuna piirkondade regionaalses arengus mängivad suurt rolli omavalitsused, tuleks Lääne-Eesti saarte biosfääri programmiala säästliku arengu programmi järgi lõimida omavalitsuste arengukavadesse BPA eesmärgid, mille kaudu oleks võimalik näha programmiala kui tuge piirkonna arendamiseks. (Keskkonnaamet 2014)

Lääne-Eesti biosfääri programmialal on ühiste kavatsuste protokollid sõlmitud mitme toidutootjaga. Seeläbi on MAB programmil ja tootjal võimalus koostööna ellu viia säästva arengu programmi tegevuskava ja viimase põhimõtteid Lääne-Eestis. Koostööd tegevatele toidutootjatele korraldatakse arendavaid õppereise, toidukonkursse ja temaatilisi ühissöömissid, eesmärgiga anda hoogu Lääne-Eesti saartele iseloomuliku toidu traditsioonidele. Partnerite seas on veel näiteks MTÜ Eesti Saarte Kogu, AS Limex, MTÜ Hiiukala, MTÜ Saarte Kalandus, SA Saaremaa Arenduskeskus, MTÜ Visit Saaremaa jpm. (Keskkonnaamet s.a, 18.05.2019)

UNESCO MAB programmi üheks väljundiks on keskkonnateadliku ning säästva arengu hariduse edendamine. Eesti koolide riiklikus õppekavas on säästev areng ühe osana esindatud. Selle tundma õppimisega mõistavad õpilased paremini, milliseid tagajärgi toob endaga kaasa inimtegevus, kuidas toimib koostöö keskkonna-, sotsiaal-, kultuuri- ning majandusvaldkondade vahel ning kuidas oma ökoloogilist jalajälge võimalikult väikeseks

muuta, et tulevikus oleks neid ümbritsev keskkond soodne ka järgnevale põlvkondadele. (Laius s.a, 18.05.2019)

1.5.2 Lääne-Eesti saarte biosfääri programmiala logo

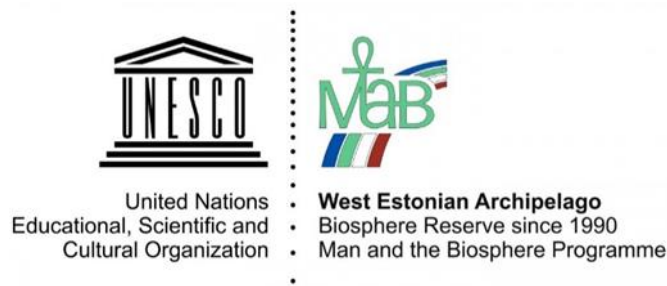
Keskkonnaameti sõnul on „Lääne-Eesti saarte biosfääri programmiala eesmärgiks kohalike omavalitsuste, arendajate ja elanike koostöös toimida kestliku arengu pilootalana“ (Keskkonnaamet s.a., 05.02.2019). See tähendab, et ettevõtte või asutus, mis soovib oma töös kasutada biosfääri programmiala logo ja nime, peab toimima Lääne-Eesti saarte biosfääri programmiala säästliku arengu programmi ja tegevuskavaga 2014-2020 kooskõlas ning järgima UNESCO „Inimene ja biosfäär“ programmi biosfäärialade võrgustiku üldiseid tegevuspõhimõtteid (Keskkonnaamet s.a., 05.02.2019).

Lääne-Eesti saarte biosfääri programmiala logosid on kahes variandis: eesti- ja inglisekeelne. Ettevõtetal ning asutustel on Keskkonnaametilt võimalik taotleda mõlema kasutamise õigust. Eesti keelne logo on näidatud joonisel 2. (Keskkonnaamet s.a., 05.02.2019)



Joonis 2. MAB eesti keelne logo. Allikas: Keskkonnaamet

Välismaalastest klientideni jõudmiseks on olemas ka inglise keelne versioon biosfääri programmiala logost. See on välja toodud joonisel 3.



Joonis 3. MAB inglise keelne logo. Allikas: Keskkonnaamet

Kui ettevõttele, ühingule või asutusele on logo kasutamise luba antud, võivad nad seda rakendada oma veebilehtedel, asutusi tutvustavates materjalides, konverentsidel, seminaridel jm. Samas on otsesel tuluteenimise eesmärgil logo kasutamine keelatud. Sinna alla käib ka logo kasutamine toodetel. Viimasel võib kasutada teavituslauset „Toodetud UNESCO võrgustikku kuuluval Lääne-Eesti saarte biosfääri programmialal.“ Sellega on võimalik tarbijat teadvustada, et nad on soetanud biosfääri programmialal toodetud ning selle säästliku arengu põhimõtteid järginud ettevõtte toodangut. (Keskkonnaamet s.a., 05.02.2019) Kõnealuse märgi ning teavituslausega võib paralleelsele tõmmata Kalevi šokolaaditoodetel kasutatava märgisega UTZ Certified, mis näitab, et toodete tegemisel on kasutatud jätkusäästlikult kasvatatud kakaoube, mille saagikus on seejuures võimalikult suur ning sissetulekuid suurendav. Teadlikule tarbijale näitab see, et looduskeskkonnast on hoolitud ja seda on kasutatud säästlikult ning ei proovita kasu teenimise eesmärgil tootmiskulusid igal võimalikul moel vähendada. Tootjad väärtustavad kvaliteeti ning jätkusuutlikkust. See võib palju tarbijaid ligi meelitada, eriti neid, kes keskkonnast ning selle tulevikust keskmiselt rohkem hoolivad.

1.5.3 Interreg IIB projekt Coastal Sustainability as a Challenge (COASTSUST)

Biosfääri programmiala visiooni ja strateegiliste eesmärkide elluviimise eelduseks on koostöö kohaliku elanikkonnaga ja viimase teadlikkus biosfääri programmiala funktsioonidest. Sam Grönholm ja Jonna Berghäll viisid 2006. aastal Interreg IIB projekti COASTSUST kaudu läbi uurimuse, mille eesmärgiks oli anda ülevaade ning arusaam omavahelisest koostööst rannikukaitsealade (Saarestikumere rahvuspark Soomes, Lääne-Eesti saarestiku biosfäärialal Eestis, Põhja-Vidzeme biosfäärialal Lätis ja

Kura sääre rahvuspark Leedus) ja sidusrühmade vahel ning kuidas efektiivsemalt koostööd teha. Andmete kogumiseks viidi läbi küsitlus. (Grönholm & Berghäll 2007)

Küsitlusele olid kaasatud neli sihtgruppi: biosfääri programmialal tegutsevad asutused, institutsioonid ja organisatsioonid; ettevõtjad, kohalikud elanikud ning kaitsealade töötajad. Tulemustest selgus, et Eesti biosfäärialal oli ettevõtjate ja kaitseala vaheline koostöö kõige suurem – nii arvasid 41% vastanud ettevõtjatest. Kõigis uuringus osalenud riikides kokku oli selleks protsendiks 30 ehk isegi alla kolmandiku. Samas uskusid peaaegu pooled ehk 48% uuringus osalenud Eesti ettevõtjatest ja koguni 61% kõigi osalenud riikide kaitsealade ettevõtjatest, et mingit koostööd kaitseala ja selle sidusrühmade vahel ei toimu. (Grönholm & Berghäll 2007)

Põhjustest, miks piirkondades koostöö puudub või ei suju, mainiti mõjuvaimaks teguriks koostöö tegemise mittevajadust. Sellele järgnesid üpris võrdselt informatsiooni puudumine ning muud põhjused. Samas arvasid enamik vastajatest, et olemasolev koostöö annab neile lisaväärtust. Uuringus osalenud soovisid ja soovitaksid edendada efektiivsemat koostööd kohaliku kogukonna ning kaitseala vahel. Näiteks toodi välja, et paljud elanikud pole kursis planeeringutega ning ei usu, et nad saaksid nende ettevalmistusprotsessis osaleda. Samas peaks just kogukond olema suuteline mõjutama planeeringute sisu ning end kuuldavaks tegema. Töös soovitatakse keskenduda piirkonna majanduslikule ning sotsiaalsele arengule. Sellega paraneks koostöö organisatsioonide, ettevõtjate, kohalike elanike ning kaitseala töötajate vahel. Kui mõelda kohalikust elanikust kui tavalisest tarbijast oma tootele/teenusele, siis see saadab neile signaali, et nende arvamust tähtsustatakse. Seeläbi muutuks inimeste suhtumine programmialasse positiivsemaks – praegune negatiivne arvamus tulenebki põhiliselt sellest, et ei olda teadlikud programmiala olemasolust. Lääne-Eesti kohta toodi välja soovitus, et kuna seal aastast 2002 administreeriv üksus puudub, tuleks see taastada, kuna tehtud töö jäi pooleli. Lisaks soovitakse välja töötada keskkonnasäästlikumaid majandamise mudeleid. (Grönholm & Berghäll 2007)

COASTSUST uuringust, nagu ka antud töös eelpool vaadeldud teistes biosfääri programmialal läbiviidud uuringutest selgub, et üks peamisi põhjuseid, miks ettevõtjad tajuvad piiranguid biosfääri programmialal tegutsemisel, on see, et nad ei ole teadlikud,

kas ning millised piirangud on majandustegevusele seatud. Probleemina tuuakse pigem välja seda, et ei olda kursis biosfääri programmiala funktsioonidega ning olemasolevate potentsiaalsete eelistega, mitte konkreetsete piirangutega. Info ei jõua inimesteni ning selles nähakse kahjulikku mõju ettevõtluse ning elukeskkonna arendamiseks piirkonnas.

2 Metoodika

2.1 Uurimismeetod

Kogumaks andmeid, milliseid Lääne-Eesti biosfääri programmalaga seotud võimalusi ettevõtluse ja elukeskkonna arendamiseks nähakse, viidi programmalal läbi empiiriline kvantitatiivuuring. Ankeetküsimustikku jagati *online*-vormis.

Kvantitatiivuuringu eelisteks on näiteks see, et on võimalik teha üldistusi ning saada suurt hulka infot lühikese ajaga. Samuti võimaldab kvantitatiivne uurimismeetod võrrelda erinevate muutujate vahelisi seoseid ning erinevaid arvamusi. Kvantitatiivuuringu puhul on tähtis, et küsimused oleksid üheselt mõistetavad ning küsimustik loogiliselt üles ehitatud.

2.2 Uuringu valim ja läbiviimisaeg

Uuringu valimi moodustas biosfääri programmalal olev kogukond (elanikud, töötajad, ettevõtjad). Küsimustikku levitasid TALTECH Eesti Mereakadeemia Meremajanduse keskus oma *Facebook*'i lehel, biosfääri programmalala spetsialist Lia Rosenberg, turismikeskused. Lisaks jagasid Hiiumaa ja Saaremaa ettevõtluse arenduskeskused küsimustikku oma sotsiaalmeediakanalites ning edastasid ka täitmispalvega otse ettevõtjatele. *Online*-küsimustikku oodati vastuseid ajavahemikus 17.04.-15.05.2019, mille jooksul laekus vastuseid oodatust vähem ehk 72. Seega on küsitlusandmete analüüs tehtud 15. mai seisuga ning analüüsiti 72 vastust.

2.3 Ankeetküsitluse kirjeldus

Käesoleva lõputöö tarbeks valminud küsimustik oli modifikatsioon eelmisest, 2006. aastal kasutatud küsimustikust koos lisaküsimustega toidutootmise ja toiduturismi valdkonnast. Anonüümses ankeetküsimustikus (lisa 1) oli 26 sisulist küsimust ja 7 vastajate taustaga seotud küsimust. Küsimused olid valdavalt valikvastustega, arvamusküsimuste puhul kasutati Likert'i 5-palli skaalat. Küsimustik kinnitati biosfääri

programmiala spetsialisti Lia Rosenbergi poolt. Saadud vastuseid analüüsiti kirjeldava statistika abil ning neist tehti kokkuvõtteid andmetöötlusprogrammis Excel. Ankeetküsimustiku vastused, kus vastajal oli võimalus vabalt oma arvamust avaldada, kategoriseeriti märksõnade põhiliselt nii, et neid oleks võimalik analüüsida.

Käesoleva lõputöö autor annab ülevaate küsimustikule vastajate profiilist (küsimused 27-33) ning keskendub analüüsis oma töö teemat arvestades küsimustele number 1 (Kas olete teadlik, et elate/tegutsete UNESCO võrgustikku kuuluval Lääne-Eesti biosfääri programmialal?), 2 (Kuivõrd teadlik olete biosfääri programmiala funktsioonidest?), 3 (Palun kirjutage oma nägemus, millised on biosfääri programmiala peamised funktsioonid?), 4 (Kas olete kogenud mingit kasu või lisaväärtust sellest, et elate/tegutsete biosfääri programmialal?), 6 (Sooviksite teada, millised võimalused, tegevused ja teenused on Teile olulised Teie lähimas ümbruskonnas ja kui rahul Te olete hetkeolukorraga, sealjuures on analüüsitud vaid kohalike toodete ja teenuste pakkumist), 10 (Kuivõrd on biosfääri programmialaga seotud piirangud mõjutanud teie tegevusi/elukorraldust?), 11 (Milline on teie suhtumine piirangutesse biosfääri programmialal?), 12 (Milliseid positiivseid võimalusi näete seoses asumisega/tegutsemisega biosfääri programmialal?), 13 (Kas Teie arvates oleks piirkonnal potentsiaali kohalikest toorainetest arendada uusi ning põnevaid tooteid, mis seeläbi soodustaks kohalikku ettevõtlust (sh toiduturismi kasvu)?), 14 (Kas Teie arvates on biosfääri programmialal toodetud toodangul eeliseid turunduse seisukohalt?), 15 (Kas Teie arvates kaitsealal tegutsevad toidutootmisettevõtted peaksid oma tooteid suunama suuremas mahus (toidu)turistidele, kui nad seda hetkel teevad?), 16 (Kui teadlik olete UNESCO biosfääri programmiala logo kasutusvõimalustest programmialal tegutsevatele asutustele, ühingutele ja ettevõtetele?), 17 (Millist kasu teie arvates annab UNESCO märgise kasutamine ettevõtetele?) ning 23 (Palun hinnake järgmisi väiteid biosfääri programmiala lisaväärtustest kohaliku piirkonna arengule 5 palli skaalal).

3 Uuringu tulemused ja järeldused

3.1 Empiirilise uuringu tulemused

Käesolevas alapeatükis on välja toodud küsitluse tulemused. Ülevaade antakse vastajate profiilist ning teadlikkusest biosfääri programmialal elamisest ja tegutsemisest ning selle funktsioonidest. Alapeatükis selgitatakse vastajate arvamust programmiala piirangutest, ala pakutavatest võimalustest, lisaks uuritakse rahulolu kohalike toodete ja teenuste (sh. toidutoodete) pakkumisega ning arvamust selle olulisusest ning millist potentsiaalset kasu näevad küsitletud kohalike uute toidutoodete arendamisel piirkonna arengule. Selgitatakse välja inimeste teadlikkus UNESCO programmi „Inimene ja biosfäär“ logost ning selle hüvedest ettevõtetele ning nende arvamus programmiala poolt antavatest lisaväärtustest turismimajanduse, mahepõllumajanduse, väikeettevõtluse, loomemajanduse, uute toidutoodete ja haridustegevuse arendamiseks.

3.1.1 Vastajate profiil

Uurimusele vastasid kokku 72 inimest. Küsitluse lahtiolekuajal oli vastamine üpris passiivne. Vastajate profiil on välja toodud tabelis 1.

Tabel 1. Vastajate profiil

	Arv	%		Arv	%
SUGU			HARIDUSTASE		
Mees	35	48,6	Keskharidus	13	18,1
Naine	37	51,4	Kutseharidus	7	9,7
Kokku	72	100	Kõrgharidus	52	72,2
VANUS			Kokku	72	100
20-29	6	8,5	PROGRAMMIALAL ELAMINE		
30-39	10	14,1	Jah	62	86,1
40-49	20	28,2	Ei	10	13,9
50-59	27	38,0	Kokku	72	100
60-69	7	9,9	ETTEVÕTJAKS OLEMINE		
70-79	1	1,4	Jah	40	55,6
Kokku	71*	100	Ei	32	44,4
Keskmine	47,9		Kokku	72	100
Mediaan	49		ETTEVÕTE PROGRAMMIALAL		
Mood	48		Jah	42	58,3
Std	11,4		Ei	30	41,7
Vahemik	20-77		Kokku	72	100

Küsimustikule vastanud 72 inimese seast peaaegu pooled (48,6%) ehk 56 inimest olid mehed ning veidi üle poole ehk 37 (51,4%) olid naised. Vastajate vanused jäid vahemikku 20–77 eluaastat, neist enim olid vanusevahemikes 40–49 (20 isikut ehk 28,2% valimist) ja 50–59 (27 inimest ehk 38%). Tuleb ära mainida, et üks vastaja tegi oma vanuse kirjutamisel ilmselt vea, kuna vastuseks oli „4“. Seega seda ei arvestatud ning vanuste analüüs on tehtud 71 vastaja põhjal. Keskmiseks vanuseks kujunes 47,9 aastat, mediaaniks 49 ning moodiks keskmisele väga lähedal asuv 48 eluaastat. Standardhälve 11,4 näitab, et tüüpiline erinevus keskmise ümber on suhteliselt suur. Ankeetküsimustikule vastajatest valdavalt enamusel ehk 72,2% (n=52) on kõrgharidus, 9,7% (n=7) on kutseharidus ning 13 inimesel ehk 18,1% on keskharidus.

Tabelist 1 saab välja lugeda, et biosfääri programmialal elab alaliselt 86,1% vastanutest (n=62), ning ainult 13,9% ehk 10 inimest elavad mujal. Lääne-Eesti biosfääri programmialal mitteelavad vastajad elavad valdavalt Tallinnas ning Harjumaal.

Küsimustikule oma vastused jaganud 72-st inimesest 40 ehk 55,6% on ettevõtjad, ülejäänud 44,4% ehk 32 isikut ei ole. Vastajatest 58,3% (n=42) juhitav või töökohaks olev ettevõtte asub biosfääri programmialal, 41,7% ehk 30 inimesel aga mitte. Ennast ettevõtjana määratlevatest vastajatest enim ehk 15 inimest (45,5%) tegutsevad turismi ja toitlustuse valdkonnas. Kaubanduse ja tootmisega (sh toidutootmisega) tegelevad viis ettevõtjat (15,2%), metsanduse, põllumajanduse ja kalandusega seitse inimest (21,2%). Kolm vastajat ehk 9,1% tegutsevad meedia, kultuuri ja loomemajanduse valdkonnas, elektroonikaga tegeleb üks vastaja (3,0%) ning hoolduse ja remondi alal töötavad kaks inimest (6,1%).

3.1.2 Teadlikkus biosfääri programmialast ning selle funktsioonidest

Käesolevas alapeatükis analüüsitakse küsimusi, kus sooviti saada ülevaadet inimeste teadlikkusest BPA-l elamisest/tegutsemisest ja selle funktsioonidest. Lisaks analüüsitakse, kas vastajad on kogenud programmialal elamisest või tegutsemisest mingit lisaväärtust. Tulemused teadlikkusest, et elatakse/tegutsetakse BPA-l, on antud tabelis 2.

Tabel 2. Vastajate teadlikkus BPA-l elamise/tegutsemise kohta

	Arv	%
Jah	57	79,2
Ei	15	20,8
Kokku	72	100

Mõnevõrra üllatuslikult selgub, et vaid 79,2% (n=57) vastajatest on teadlikud, et nad elavad ja/või tegutsevad Lääne-Eesti biosfääri programmialal. Seega umbkaudu viiendik vastajatest ehk 15 inimest ei ole sellega kursis.

Järgnevalt on analüüsitud, kuidas teadlikud on vastajad programmialal olevatest funktsioonidest. Vastusevariantide skaalal tähistab „1“ mitteteadlikkust ning variandi „5“ valinud inimesed on funktsioonidest väga teadlikud. Tulemusi illustreerib tabel 3.

Tabel 3. Vastajate teadlikkus BPA funktsioonidest

	Arv	%
1- ei ole teadlik	21	29,2
2- mõnevõrra teadlik	15	20,8
3- keskmise teadlikkusega	21	29,2
4- teadlik	10	13,9
5- väga teadlik	5	6,9
KOKKU	72	100
Keskmine	2,5	
Mediaan	2,5	
Mood	1 ja 3	
Std	1,2	

Tabel 3 näitab, et vastajad pigem ei ole biosfääri programmiala funktsioonidega kursis ($M=2,5$, st. hälve 1,2). Võrdsest 21 vastajaga olid variandid „ei ole teadlik“ ja „keskmise teadlikkusega“ (mõlemad 29,2%), vastusevariandi „2 (mõnevõrra teadlik)“ valisid 15 inimest ehk 20,8% vastajatest. Seega on koguni 79,2% vastajate teadlikkus BPA funktsioonidest keskmine või madalam. Kui võrrelda antud tulemusi eelmise küsimusega, kust selgus, et peaaegu 4/5 vastajatest on teadlikud, et nad elavad ja/või tegutsevad programmialal, siis saab järeldada, et kuigi inimesed on enamjaolt kursis BPA olemasoluga, siis nad ei tea, millised eesmärgid ja roll sellel on. Tegu on kõige tõenäolisemalt info puudusega, kuna antud teemat ei kajastata eriti. Nagu ka töö teoreetilisest osast selgus, on biosfääri programmialal tihti probleem erinevate huvirühmade vahel ning puudub piisav teadlikkus võimalustest. Inimeste teadmatuse saab panna mõneti huvi puudumise süüks, kuna arvatakse, et see teadmine ei anna neile mingit lisaväärtust. Teisalt jällegi puudub Eestis infoleht, kes läbi erinevate kanalite teadvustaks inimestele ja ettevõtjatele programmiala väärtust.

Küsidest inimestelt, mida nad ise funktsioonidena näevad, toodi enim välja loodushoidu ja mitmekesisuse säilitamist ($n=29$, 40,3%). Vastajad peavad tähtsaks ka säästlikku arengut ja koostöö arendamist inimeste ja looduse vahel ning samuti puhta ja kohaliku tooraine väärimist (17 inimest, 23,6%). Kolm vastajat ehk 4,2% näevad biosfääri programmiala funktsioonina puhtama elukeskkonna nimel töötamist ja traditsioonide hoidmist. Rohelise majandusmudeli arendamist näevad funktsioonina neli vastajat ehk

5,6%. Siiski leidis ka palju neid inimesi, kes ei osanud arvamust avaldada, millised funktsioonid BPA-l olla võivad, kuna nad pole antud teemaga kursis. Selliseid vastajaid oli 19 ehk 26,4% valimist. Antud tulemus näitab, et suuresti nähakse biosfääri programmilise funktsioonina vaid loodushoidu.

Küsimustikus sooviti teada, kas inimesed on kogenud biosfääri programmilisel elamise või tegutsemisega mingit kasu või lisaväärtust. Tulemused on välja toodud allpool tabelis 4.

Tabel 4. Lisaväärtuste kogemine BPA-l

	Arv	%
Jah	21	29,2
Ei	51	70,8
Kokku	72	100

Tabelist 4 on saab välja lugeda, et 70,8% vastajatest ehk 51 inimest ei ole kogenud biosfääri programmilisel elamise/tegutsemise tõttu mingisugust kasu või lisaväärtust, ülejäänud aga on. Kuna enamik inimesi on natuke või üldse mitte teadlikud programmilise funktsioonidest, on ka loogiline, et suurem osa vastajatest ei ole lisaväärtust kogenud. Põhjuseks on see, et kui isik ei tea, mis kasu ta võib teatud kohast saada, on tal ka raske seda tunnetada.

Need inimesed, kes tunnistasid, et nad on BPA-l elamise/tegutsemisega kogenud mingit kasu või lisaväärtust (n=21, 29,2%), selgitasid, mida nad mõtlesid. Kolm vastajat (14,3%) tõid välja seda, et UNESCO võrgustikku kuulumine suurendab loodushuviliste (öko)turistide hulka piirkonnas, kes on huvitatud loodussäästlikkusest, jätkusuutlikkusest ning selle põimimisest kohaliku majanduse edendamiseks. Taolised turistid jätavad kohalikule keskkonnale võimalikult väikese ökoloogilise jalajälje ja samas toetavad kohalikku majandust. Lisaks mainiti, et tänu BPA-le toimub Lääne-Eesti saartel poollooduslike koosluste nagu rannaniitude hooldamine ja taastamine, samuti puhastatakse alvareid, nii arvasid neli vastajat ehk 19%. Arvati ka seda, et tänu programmile on neil piirkonnast positiivne teadlikkus ja võimalus osaleda koolitustel ja õppereisidel (n=5, 23,8%). Kuus vastajat ehk 28,6% tõid välja võimaluse kaitsta ja

toetada elukeskkonda ning puhta looduse. Üks inimene (4,8%) leidis, et varasematel aegadel, kui Hiiumaal tegutses Ruuben Post, oli biosfääri teemal oma sisu ja väljund. Kaks vastajat ehk 9,5% ei teadnud programmist midagi. 2006. aastal teostatud uuringus osalejad, kes tegid programmialaga mingisugust koostööd, tunnistasid, et see annab nende ettevõtmistele mingisuguse lisaväärtuse. Seega on kindlasti põhjuseks, miks kogukond BPA funktsioonidega väga kursis ei ole ning seepärast ka mingit väärtust selles ei näe, koostöö puudumine, aga peamine murekoht seisneb üleüldises mitteteadlikkuses, et selline võimalus üldse on olemas.

3.1.3 Suhtumine biosfääri programmiala piirangutesse ning nende mõju

Uuringus osalejatelt küsiti, kuidas on BPA-ga seotud piirangud mõjutanud nende tegevusi ning elukorraldust ja milline on vastanute suhtumine neisse. Vastajate arvamused programmiala piirangute mõjust inimtegevusele (mõõdetud 5 punkti skaalal, kus 1- väga vähe ning 5- väga palju) on välja toodud allolevas tabelis 5.

Tabel 5. Programmialaga seotud piirangute mõju inimeste elutegevusele

	Arv	%
1- väga vähe	46	63,9
2- vähe	9	12,5
3- keskmine	11	15,3
4- palju	4	5,5
5- väga palju	2	2,8
Kokku	72	100
Keskmine	1,7	
Mediaan, mood	1	
Std	1,1	

Olukorda kirjeldav tabel 5 näitab, et peaaegu 2/3 vastanutest ehk 63,9% (n=46) ei taju piirangutest mingisugust mõju oma elutegevusele. Ligi veerand vastanutest (n=17, 23,6%) tunnustab, et biosfääri programmiala piirangud mõjutavad nende tegevusi keskmiselt või tugevamalt. Väga madal keskmine tulemus 1,7, mediaanväärtus ja mood 1 ning standardhälve 1,1 näitavad seda, et mingit märgatavat mõju inimesed täheldanud pole. Täpsustavalt arvasid kaks vastajat 29-st (6,9%), et tänu biosfääri programmialale on piirkonnast rohkem huvitatud loodusteadlikud turistid ning see loob piirkonnale

positiivse imago loodusturismisihtkohana. Positiivse mõjuna tõi üks vastanu (3,4%) välja metsade hoolduse, mis muudab ümbruskonna ilusamaks ja rahulikumaks. 21 vastajat ehk 72,4% ei tea olemasolevatest piirangutest midagi ning mõju ei tunnetata, öeldakse isegi, et piirangud puuduvad. Seepärast näib veidi vastuolulisena, et kolm vastajat ehk 10,3% tunnetavad ka negatiivset mõju ning just uute ettevõtmiste ning majandustegevuse poole pealt, kuna nende sõnul on piirangute tõttu teatud ettevõtlus raske või isegi võimatu. On tõenäoline, et siinkohal peetakse silmas tuum- või puhveraladel olevaid võimalusi ettevõtluseks. Nagu teoreetilises osas selgus, puudub tuumalal igasugune majandustegevus ning puhveralal on see lubatud vaid juhul, kui see ei kahjusta tuumala. Samas ei kehtesta programm tavaliselt konkreetseid reegleid ega seaduslikku jõudu ning tuumalad kattuvad tihti juba olemasolevate looduskaitsealadega, seega kehtivad seal viimase reeglid. Võimalik ongi, et vastajad, kelle arvates on ettevõtlusega tegemine BPA-I peaaegu võimatu, mõtlevad siinkohal tuum- ning puhveralasid, jättes tähelepanuta üleminekualad, kus toimub „tavaline“ inimtegevus ja ettevõtlus, kuid jätkusuutlikult ning säästvalt. Lisaks sellele arvas üks vastaja, et biosfääri programmiala piirangud on teda vähe mõjutanud ning ühe jaoks on BPA-I tegutsemine eeliseks. Kommenteerivat vastust ei andnud 43 inimest (59,7% valimist).

Järgnevalt on analüüsitud vastajate suhtumist biosfääri programmialal kehtivatesse piirangutesse. Küsitluses paluti vastanutel hinnata oma suhtumist viie punkti skaalal, kus 1- väga negatiivne ja 5- väga positiivne. Tulemused on välja toodud tabelis 6.

Tabel 6. Suhtumine biosfääri programmiala piirangutesse

	Arv	%
1- väga negatiivne	5	6,9
2- negatiivne	3	4,2
3- neutraalne	48	66,7
4- positiivne	8	11,1
5- väga positiivne	8	11,1
Kokku	72	100
Keskmine	3,2	
Mediaan, mood	3	
Std	0,9	

Tabelist 6 selgub, et enim suhtutakse piirangutesse neutraalselt ($M=3,2$, st. hälve $0,9$; $n=48$, $66,7\%$). Negatiivselt või väga negatiivselt suhtuvad programmiaala piirangutesse kaheksa vastajat ehk $11,1\%$ ning positiivseks või väga positiivseks hindavad oma suhtumist 16 vastajat ehk $22,2\%$. Paludes inimestel oma vastuseid selgitada, oli populaarseimaks väiteks see, et ei osata kommenteerida, kuna ei olda kursis (nii arvasid 16 vastajat 36-st ehk $44,4\%$). Seda näitab ka küsimustikust välja tulnud neutraalne suhtumine piirangutesse. Samas arvasid vastajad, kes on rohkem teadlikumad, et piiranguid on vaja, kuna seeläbi säilib looduse ilu ja inimene saab seda nautida ($n=11$, $30,6\%$). Mõisteti, et hea eesmärgi nimel tuleb olla leplik ($n=3$, $8,3\%$), aga siiski leidis üks vastaja ($2,8\%$), et piirangute tõttu saamata jäänud tulu või toodang tuleb millegi muu läbi kompenseerida. Üks vastaja leidis, et kohalikele on piirangud, turistidele mitte. Üks vastaja arvab, et mingite piirangute tõttu jääb tal midagi tegemata, ühe arvates kannatavad piirangute all teadlikud inimesed, kuna piirangud on valminud, mõeldes vähemteadlikele inimestele. Kahe vastaja ($5,6\%$) arvates pole kehtivad piirangud programmiaalga seotud, vaid asukoha ning soovitud tegevustega. Selles küsimuses jätsid kommenteeriva vastuse andmata täpselt pooled vastanutest ehk 36 inimest.

3.1.4 Positiivsed võimalused biosfääri programmiaalal, sh toidutootmisel

Käesolevas alapeatükis analüüsitakse, milliseid positiivseid võimalusi näevad vastanud seoses asumisega/tegutsemisega biosfääri programmiaalal. Lisaks antakse ülevaade toidutootmise hetkeseisust BPA-l ning hinnatakse võimalusi, kas ja kuidas seda teha (toidu)turistide seas populaarsemaks ning kas sellel üldiselt on potentsiaali kohalikku majandust elavdada.

Saamaks teada, millised programmiaala võimalused on vastajate arvates positiivsed, anti neile neli kindlat valikuvarianti, lisaks veel positiivsete võimaluste mittenägemine ning „muu“ ja selle kohta käiv täpsustusvõimalus. Küsitletu võis valida kõik temale sobivad variandid. Tulemused on välja toodud tabelis 7.

Tabel 7. Biosfääri programmialal asumisega/tegutsemisega seotud positiivsed võimalused

	Arv		%	
	Valis	Ei valinud	Valis	Ei valinud
Majanduslikud (väike-ettevõtluse arenguvõimalused, kohaliku tooraine väärindamine, turismimajandus, jms)	44	28	61,1	38,9
Sotsiaalsed (tasakaalustatum areng, jms)	25	47	34,7	65,3
Kultuurilised (traditsiooniliste tegevuste soodustamine, jms)	37	35	51,4	48,6
Keskkondlikud (loodushoid, kvaliteetsem elukeskkond, jms)	58	14	80,6	19,4
Ei näe positiivseid võimalusi	8	64	11,1	88,9
Muu	7	65	9,7	90,3

Tabelist 7 selgub, et vastajad leidsid kõige suurema positiivse võimaluse keskkonna valdkonnas (loodushoid, kvaliteetne elukeskkond jms), seda arvasid 80,6% vastanutest ehk 58 inimest. Veidi vähem valiti majanduslikke võimalusi, mille seas on ka kohaliku tooraine väärindamine (n=44, 61,1%). Üpris võrdseks kujunesid vastused kultuurivaldkonna kohta – seda valisid 37 inimest (51,4%), valimata jätsid 35 (48,6%). Kõige vähem nägid vastajad positiivseid võimalusi sotsiaalsel tasandil, selle valisid 25 inimest (34,7%). Positiivse tulemusena saab välja tuua selle, et 72 vastanust vaid kaheksa (11,1%) ei näe programmialal ühtegi positiivset võimalust. Küsitluses osalejatel oli võimalus antud küsimuses jätta ka oma arvamuse mõne muu võimaluse näol, selle valisid seitse vastanut ehk 9,7%, kuid oma arvamuse avaldasid 10 inimest. Vastused olid järgmised:

- piiranguid on ilma biosfääridetagi liiga palju, lisaks pole Saaremaal töajõudu ning saarel on „merega piiratud mõtlemine“ (n=1, 10%);
- piirkonna turundus (n=1, 10%);
- rahvusvaheline koostöö (n=1, 10%);
- võimalus kogukondlikuks suhtlemiseks (n=1, 10%);
- unikaalsus ja selle säilitamine (n=1, 10%);
- töökohtade loomine (n=1, 10%);
- Saaremaa-Hiiu stabiilsem, kiirem ja sagedasem praamiühendus (n=1, 10%);

- ei näe, et programmiala positiivseid võimalusi peale loodushoiu ellu viib (n=1, 10%);
- pole kursis (n=2, 20%).

Järgnevalt on analüüsitud kohalike toodete ja teenuste pakkumise (sh. kohalike toidutoodete jne) olulisust ning nendega rahulolu. Olulisuse mõõtmiseks kasutati viie punkti skaalat, kus 1- ei ole üldse oluline ning 5- väga oluline, ning rahulolu teada saamiseks kasutati kuue punkti skaalat, kus 1- ei ole üldse rahul, 5- väga rahul ning 6- ei oska öelda. Tulemused on välja toodud tabelis 8.

Tabel 8. Rahulolu kohalike toodete ja teenuste (sh. toidutoodete) pakkumisega ning arvamus selle olulisusest

	OLULISUS		RAHULOLU	
	Arv	%	Arv	%
1- ei ole üldse oluline või rahul	0	0,0	3	4,2
2- vähe oluline või rahul	2	2,8	4	5,5
3- keskmise olulisuse või rahulolevusega	11	15,3	22	30,6
4- oluline või rahul	22	30,5	20	27,8
5- väga oluline või rahul	37	51,4	18	25
6- ei oska öelda	-	-	5	6,9
Kokku	72	100	72	100
Keskmine	4,3		3,7	
Mediaan	5		4	
Mood	5		3	
Std	0,8		1,2	

Tabelist 8 võib välja lugeda, et vastajad peavad kohalike toodete ja teenuste pakkumist väga oluliseks (M=4,3, st. hälve 0,8). Veidi üle poole vastajatest ehk 51,4% (n=37) peavad seda väga oluliseks ning keskmisest väiksema olulisusega hindavad seda vaid kaks vastajat ehk 2,8% valimist. Vaadates vastajate rahulolu kohalike toodete ja teenuste pakkumisega, on vastuste jagunemine veidi võrdsem (M=3,7, st. hälve 1,2). 60 inimese (83,4%) rahulolu on keskmine või kõrgem. Rahulolu juures on keskmise arvutamisel arvestatud vastusevariante 1-5. Vastusevariandi „6- ei oska öelda“ valisid viis vastanut ehk 6,9% valimist.

Järgnev annab ülevaate küsitletute arvamusest, kas piirkonnas oleks potentsiaali kohalikest toorainetest arendada uusi ning innovatiivseid toidutooteid, mis seeläbi soodustaksid kohaliku ettevõtluse, sh ka toiduturismi kasvu. Vastata paluti viie punkti skaalal, kus 1-ei, kindlasti mitte ning 5-jah, kindlasti. Tulemused on tabelis 9.

Tabel 9. Potentsiaal kohalikust toorainest uute toidutoodete arendamiseks

	Arv	%
1- ei, kindlasti mitte	2	2,8
2- pigem ei	2	2,8
3- keskmine	13	18,0
4- pigem jah	21	29,2
5- jah, kindlasti	34	47,2
Kokku	72	100
Keskmine	4,2	
Mediaan	4	
Mood	5	
Std	1,0	

Tabelist 9 võib välja lugeda, et üldine suhtumine kohaliku tooraine kasutamise potentsiaali on positiivne ($M=4,2$, st hälve 1,0). Vaid 5,6% ($n=4$) leidsid, et sellist võimalust pigem ei ole või kindlasti pole. Kõik ülejäänud vastajad hindasid kohaliku tooraine kasutamise potentsiaali keskmiseks või paremaks (68 inimest ehk 94,4%). Kõige populaarsem vastusevariant oli „5-jah, kindlasti“, mille valisid pea pooled vastajatest ($n=34$, 47,2%). Standardhälve 1,0 ning aritmeetiline keskmine 4,2 näitavad, et enim hinnatigi potentsiaali uute toidutoodete arendamiseks keskmiseks või paremaks, mediaanväärtuseks kujunes 4. Kahes Taani rahvuspargis läbi viidud uuringu kohaselt nähti rahvuspargi iseärasusi arvestades uute toidutoodete arendamises sama palju potentsiaali kui selle mitte tegemises. Jääb mulje, et Lääne-Eesti biosfääri programmialal tuntakse, et tõenäosus õnnestumiseks on suurem. Loodus on rikkalik ning võimalusi jagub. Eelmisena analüüsitud küsimusest selgus, et inimesed peavad kohalikke tooteid ja teenuseid väga oluliseks, rahulolu olemasolevatega on veidi väiksem. Seega on ka tulemus, et nähakse potentsiaali uute toodete arendamiseks, loogiline. Nagu reaalselt Lääne-Eesti saartel selgub, käib tootearendus pidevalt. Uute toodetega tullakse tihti välja

ning alati ollakse esindatud ka Eesti parima toiduaine valimistel. Toidutoodete arendamise potentsiaali toetavad ka kommenteerivad vastused:

- kaheksa vastajat 27-st (29,6%) leidsid, et tooraineid jagub nii maal kui merel. Adru on kasutamata, samuti viiakse puit toorainena saartelt välja, metsmarju ei väärtustata piisavalt. Võiks toota mahetoorainel või looduslikul toorainel ja teaduslikul lähenemisel põhinevaid toidulisandeid. Käina lahe muda peaks rohkem väärindama, kala samuti. Kohalike mägiveiste ja lammaste lihast võiks rohkem tooteid teha;
- toiduturism on üks väga hea võimalus, põnevad toidutooted tugevdavad piirkonda kui head turismisihtkohta (n=6, 22,2%);
- vaja on ettevõtlikke inimesi, kuna potentsiaali on, aga tegijaid pole või on liiga vähe (n=4, 14,8%);
- mahepõllumajanduse ressursi peaks maksimaalselt ära kasutama. Muhi Liha juba tegeleb toodete arendamisega, see ühendab kohalikke veise- ja lambakasvatajaid, kes hooldavad alvareid ja puisniite (n=2, 7,4%);
- uute toodete arendamine on võimalus turundamiseks ning biosfääriala kui kaubamärgi kinnistamiseks (n=3, 11,1%);
- üks vastaja leidis, et Saaremaal tootmine ja mandrile eksportimine teeb tooted kallimaks (3,7%);
- kogu valimist 45 inimest ehk 62,5% oma kommentaari ei jätanud.

Vastustest selgub, et innovaatilisi võimalusi toidutoodete arenguks on kohalikul looduskeskkonnal hulganisti pakkuda (näiteks adru). Uute toodete arendamises nähakse võimalust piirkonna turundamisel ja biosfääri kui kaubamärgi kinnistamisel. Toiduturismis nähakse samuti suurt potentsiaali. Kindlasti on oluline märkida, et probleemi ei nähta niivõrd keskkonnast tulenevalt kui võrd ettevõtlike inimeste puudumises.

Küsitluses sooviti teada ka seda, kas vastajate arvates peaksid programmialal tegutsevad toidutootmisettevõtted oma toodangut suunama rohkem (toidu)turistidele, kui nad seda

hetkel teevad. Vastajatel paluti oma arvamus avaldada viie punkti skaalal, kus 1-ei, kindlasti mitte ning 5-jah, kindlasti. Tulemused on esitatud tabelis 10.

Tabel 10. Arvamus toidutoodete suuremahulisemast suunamisest (toidu)turistidele

	Arv	%
1- ei, kindlasti mitte	1	1,4
2- pigem ei	3	4,2
3- neutraalne	24	33,3
4- pigem jah	24	33,3
5- jah, kindlasti	20	27,8
Kokku	72	100
Keskmine	3,8	
Mediaan, mood	4	
Std	0,9	

Tabelist 10 selgub, et vastajad suhtuvad antud teemasse pigem julgustavalt – 24 vastanut ehk 33,3% valisid „4- pigem jah“ ning 20 inimest (27,8%) „5-jah, kindlasti“. Seega näevad inimesed, et (toidu)turistidele keskendumine tooks piirkonnale mingisugust kasu. Vastusevariandi „4“ kõrval oli sama populaarseks vastuseks „3“ ehk neutraalne, selle valisid samuti 24 vastajat. Küsimuse mediaanväärtuseks tuli 4 ning aritmeetiliseks keskmiseks sellele väga lähedal asuv 3,8, st. hälbeks 0,9. Ühe inimese (1,4%) arvates ei tuleks kindlasti mitte toidutooteid intensiivsemalt turistidele suunata. Taani rahvusparkide näitest tuli välja, et et tootjad ise ei soovi keskenduda ainult turistidele, vaid selles nähakse tõenäolist lisateenimise ning laiemale maailmale oma toodete tutvustamise võimalust. Tõsi on, et puhtalt turistidele keskendumine ei oleks ärilises mõttes kõige intelligentsem käik. Kui nähakse võimalust, et veidi rohkem turistidele suunatud tooted tooks suurema edu, siis on vaja leida toode, mis kõnetab kõiki – nii turiste kui ka kohalikke elanikke.

Vastajate peamiseks kommentaariks oli see, et otseselt turistidele oma toodet suunata ei oleks mõistlik, kuna nende viibimine saartel on pigem hooajaline (kaheksa vastajat 23-st ehk 34,8%). Kui soovitakse turistidele meeldida, siis tuleks mõelda millegi sellise peale, mis kõigile sobiks. Ühe võimalusena toodi välja sarnaselt käesoleva lõputöö teooriaosas püstitatule, et võiks valmistada võõrast kultuurist pärit toidutoodete valmistamiseks eestimaist toorainet. Kohalik tooraine kutsuks kohalikku ostma, välismaalase tähelepanu

äratab talle tuttav toidunimetus. Kaheksa vastajat leidsid ka, et tooteid võiks rohkem turistidele suunata, kuna saarte tooted pole ülemäära tuntud. Nelja vastaja (17,4%) arvates jääb väikeettevõtjatel tootmisvõimekusest puudu, seega tuleb tootmises hoida tasakaalu. Ühe vastaja (4,3%) arvates toidutooteid juba suunatakse enam just turistidele. Kaks vastust (8,6%) ei andnud töö analüüsile midagi juurde, kogu valimist 49 inimest ehk 68,1% jätsid antud kommenteerivale küsimusele vastamata.

Järgnevalt analüüsitakse, kas vastajate arvates on biosfääri programmialal toodetud toodangul eeliseid turunduse seisukohalt. Vastata paluti viie punkti skaalal, kus 1- ei, kindlasti mitte ning 5- jah, kindlasti. Tulemused on välja toodud tabelis 11.

Tabel 11. BPA-1 toodetud toodangu eelised turunduses

	Arv	%
1- ei, kindlasti mitte	7	9,7
2- pigem ei	7	9,7
3- neutraalne	18	25,0
4- pigem jah	17	23,6
5- jah, kindlasti	23	31,9
Kokku	72	100
Keskmine	3,6	
Mediaan	4	
Mood	5	
Std	1,3	

Tabelist 11 võib välja lugeda, et pigem nähakse programmialal toodetud toodangul turunduses eeliseid ($M=3,6$, st. hälve 1,3). Standardhälve 1,3 näitab, et vastuste hajuvus keskmise (3,6) ümber on üpris suur. Väga kindlad turunduseelistes on 23 inimest (31,9%) ning neutraalsel seisukohal 18 (25%). Üldse mingisuguseid turunduseeliseid ei näe seitse vastanut ehk 9,7% kogu valimist. Vastanute kommentaaridest tuli ka välja, et pigem usutakse, et teatud eelis võib olla. 14 inimest 35-st (40%) sõnas, et puhtast keskkonnast pärit toodetel on eeliseid, neid väärtustatakse rohkem. Neist 14 inimesest üks oskas öelda, et tootjal on õigus taotleda oma toote pakendile teavitust lauset, mis näitab, et see on toodetud programmialal (UNESCO märgise võimalikust kasust ettevõtetele on täpsemalt räägitud järgmises alapeatükis). Nagu ka töö teoreetilises osas välja tuli, ei uskunud Bliessgau programmiala küsitluses osalejad, et logo nende kodulehtedel mingit finantsilist

edu toob, teenides vaid reklaamifunktsiooni. Samasugust reklaami teeb ka teavitustlause toote pakenditel ning võib eeldada, et teatud finantsiline edu sellega siiski kaasneb, kuid seda on raske mõõta. Kaheksa vastajat (22,9%) lausuvad, et puhtas kohalikus keskkonnas kasvanud mahedal tootel on eelised olemas. Sama hulk vastajaid tõdesid, et turunduse juures on tähtsaim selle õigesti tegemine ning järjepidevus, samuti peab tarbijate teadlikkus olema suurem, et see mingisugust mõju avaldaks. Seepärast ongi esmatähtis inimeste informeerimine biosfääri programmiala kohta, sest siis oskavad nad selle väärtuseid näha ja hinnata. Samas oli ka selliseid vastajaid, kes ei näinud turunduse seisukohalt mingeid eeliseid (n=5, 14,3%). Arvati, et „pole vahet, millises peenras porgand kasvab, maitset see ei muuda.“ Siinkohal ei olegi esmatähtsal kohal maitse, vaid teadmine, et tooraine on kasvanud jätkusuutlikult ning see on tooteks valminud UNESCO poolt tunnustatud alal, säästes loodust. Just teadmine, et porgand on sellistes tingimustes kasvanud, võib muuta selle tarbija jaoks atraktiivsemaks ning maitsvamaks. Antud kommenteerivale küsimusele jätsid vastamata 37 inimest ehk 51,4% kogu valimist.

3.1.5 Teadlikkus UNESCO biosfääri programmiala logost ning selle kasust ettevõtlusele

Käesolevas alapeatükis selgitatakse täpsemalt küsimustikus osalejate teadlikkust biosfääri programmiala logost ning kas nad näevad selle kasutamiseõigust omavates ettevõtetes mingisugust lisaväärtust. Teoreetilisest osast selgus, et ettevõtetel ja asutustel on õigus MAB logo kasutada näiteks kodulehtedel, seminaridel jms, kuid otseselt toote pakendil mitte. Teadlikkus UNESCO biosfääri programmiala logo kasutusvõimalustest programmialal tegutsevatele asutustele, ühingutele ning ettevõtetele on kokku võetud allolevas tabelis 12, kus 1- ei ole üldse teadlik ja 5- väga teadlik.

Tabel 12. Teadlikkus programmiala logo kasutusvõimalustest

	Arv	%
1- ei ole üldse teadlik	39	54,2
2- väheteadlik	9	12,5
3- keskmiselt teadlik	10	13,9
4- teadlik	8	11,1
5- väga teadlik	6	8,3
Kokku	72	100
Keskmine	2,1	
Mediaan, mood	1	
Std	1,4	

Tabelist 12 selgus, et üle poole vastajatest (n=39, 54,2%) ei ole üldse teadlikud logo kasutusvõimalustest. Valimist 13,9% (n=10) on keskmiselt teadlikud ning vaid 19,4% ehk 14 vastanut on üle keskmise teadlikkusega. Mediaanväärtuseks tuli väga madal 1, lisaks näitab standardhälve 1,4 päris suurt hajuvust aritmeetilise keskmise 2,1 ümber.

Järgnevalt on analüüsitud, millist kasu annab vastanute arvates UNESCO märgise kasutamine ettevõtjatele. Küsitluses osalenutel oli vaba võimalus oma nägemus kirjutada, siia on vastused kokkuvõtlikult loeteluna koondatud:

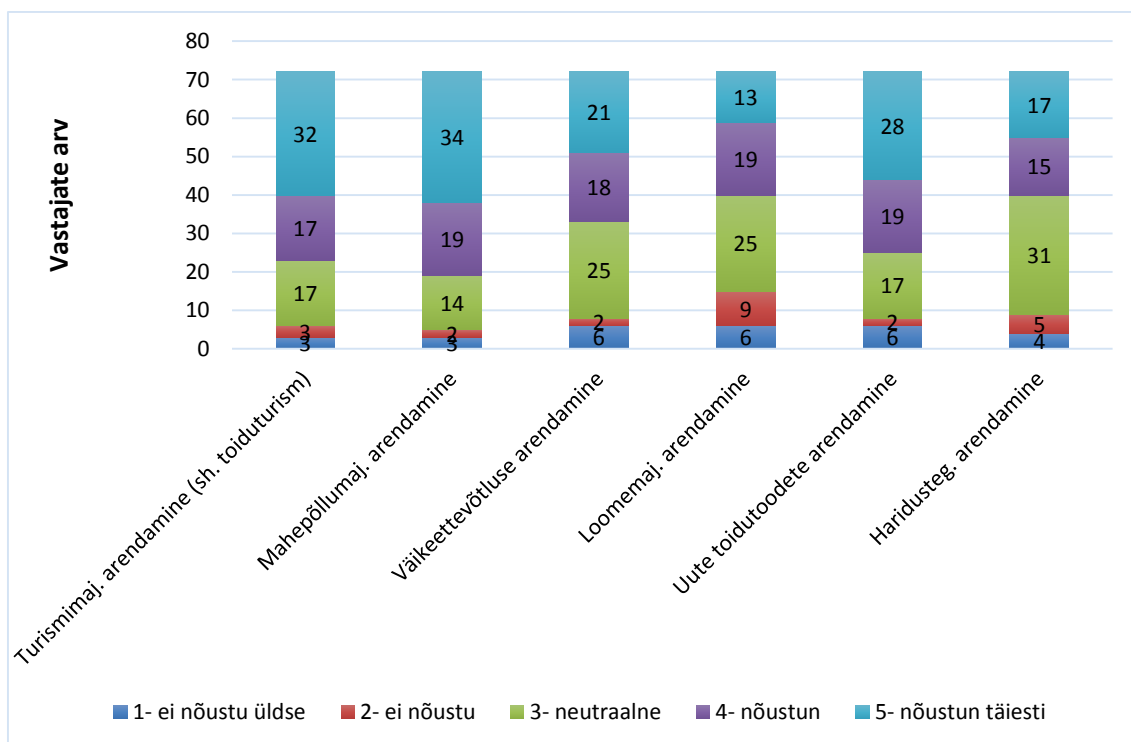
- populaarseimaks arvamuseks kujunes see, et UNESCO märgis annab ettevõtjale reklaami- ning turunduseelise, nii arvasid 25 vastajat ehk 34,7% kogu valimist. Kuna programmiala seisab jätkusuutliku tootmise ja majanduse eest, annab logo eelise eelkõige mahe- ja ökotoodete realiseerimisel, sest tegu on kvaliteedimärgiga. Seega tekitabki see positiivse kuvandi pigem teadlike inimeste hulgas ning suurendab rahvusvahelist tuntust. Lisaks annab see teavet, mis piirkonnast toode pärineb;
- positiivne eelis, näiteks näitab unikaalsust, mahedust, puhast tootmiskeskkonda, usaldusväärsust, samuti toodi välja kvaliteedimärgi funktsioon (n=19, 26,4%);
- üks vastaja (1,4%) arvas, et see avaldab mõju ekspordile;
- samuti ühe vastaja arvates tõstab UNESCO märgise kasutamine toote hinda;
- kaheksa küsitletut ehk 11,1% ei näe märgise kasutamisel mingisugust eelist, pigem ollakse huvitatud sisust kui pakendist;

- veerand valimist ehk 18 inimest ei osanud küsimusele vastata.

Selgub see, et antud uuringu ning Bliesgau küsimustikus osalejate arvamused suuremas osas ühtivad. Enim nähakse biosfääri programmiala logos kasu turunduse seisukohalt. Võrreldes käesolevas alapeatükis varasemalt käsitletud küsimust praegusega, lähevad vastused enamjaolt kokku. Üle poole vastanutest ei olnud üldse teadlikud logo kasutusvõimalustest ning see kajastus veidi ka käesoleva küsimuse vastustes. Siiski, kui oma teadmisi logo kasutusvõimalustest hindasid 39 inimest täiesti olematuks, siis vaid 18 inimest ei osanud mingisugust isiklikku nägemust kirjutada. Rohkem kursis olevad inimesed tõid aga välja turundust ning üleüldisema positiivse jätkusuutliku kuvandi kujunemist.

3.1.6 Biosfääri programmiala lisaväärtused kohaliku piirkonna arengule

Käesoleva lõputöö jaoks valminud küsimustikus paluti vastajatel hinnata biosfääri programmiala lisaväärtuseid kohaliku piirkonna arengule. Sooviti, et küsitletud teeksid seda viie palli skaalal, kus 1- ei nõustu üldse, 2- ei nõustu, 3- neutraalne, 4- nõustun ning 5- nõustun täiesti. Vastajate arvamused on esitatud joonisel 4.



Joonis 4. BPA lisaväärtused kohaliku piirkonna arengule

Järgnevas tabelis 13 on välja toodud vastajate arvamuste protsendilised jagunemised ning keskvaartusnäitajad.

Tabel 13. BPA lisaväärtused kohaliku piirkonna arengule

	Protsent vastanutest, %					Keskmine	Mediaan	Mood	Std
	1	2	3	4	5				
Turismimaj. arendamine (sh. toiduturism)	4,2	4,2	23,6	23,6	44,4	4,0	4	5	1,1
Mahepõllumaj. arendamine	4,2	2,8	19,4	26,4	47,2	4,1	4	5	1,1
Väikeettevõtluse arendamine	8,3	2,8	34,7	25,0	29,2	3,6	4	3	1,2
Loomemaj. arendamine	8,3	12,5	34,7	26,4	18,1	3,3	3	3	1,2
Uute toidutoodete arendamine	8,3	2,8	23,6	26,4	38,9	3,8	4	5	1,2
Haridusteg. arendamine	5,6	6,9	43,1	20,8	23,6	3,5	3	3	1,1

Joonis 4 ja tabel 13 näitavad, et kõige enam nõustuti turismimajanduse ning mahepõllumajanduse arendamisega – esimese aritmeetiliseks keskmiseks tuli 4,0 (44,4% ehk 32 inimest valisid variandi „nõustun täiesti“) ning viimasel 4,1 (varianti „nõustun täiesti“ valisid 34 vastajat ehk 47,2%). Kõige madalam keskmine tuli loomemajanduse arendamisel, selleks kujunes 3,3, kus 34,7% ehk 25 vastajat jäid neutraalseks. Väikeettevõtluse arendamise puhul jäid neutraalseks või olid poolt 88,9% küsitletutest (n=64), uute toidutoodete arendamisel oli selleks protsendiks samuti 88,9, kusjuures 26,4% (n=19) nõustusid ning 38,9% (n=28) nõustusid täielikult. Biosfääri programmiala lisaväärtust haridustegevuse arendamiseks hindavad neutraalseks 43,1% vastajatest (31 inimest). Sellega nõustub 20,8% vastajatest (15 inimest) ning nõustub täiesti 17 vastanut ehk 23,6% valimist. Kõik standardhälbed on kas 1,1 või 1,2, mis näitab, et vastuste kõikumus on erinevate valdkondade arendusvõimalustes sarnaselt suur.

Siit saab järeldada, et kindlasti nähakse biosfääri programmialas kõnealuste valdkondade arendamiseks pigem lisaväärtust kui mitte. Kõige rohkem nähakse potentsiaali turismimajanduse (sh toiduturismi), mahepõllumajanduse ning uute toidutoodete arendamisel. Turismimajanduse arenguks programmialal räägib puhas ning kaitstud loodus ning jätkusuutlik majandamine. Mahedalt kasvatatud saadusi otsivad inimesed võivad saada programmiala kvaliteeditunnustust nähes veelgi suurema positiivse lükke just seal kasvatatud toorainet soetama. Lisaks nähakse BPA-s lisaväärtust uute toidutoodete arendamiseks, mis on kasulik informatsioon käesoleva lõputöö tarbeks. Nagu ka Taani rahvusparkide uuringust selgus, et need inimesed, kes on enam teadlikud parkide pikaajalistest eesmärkidest ning missioonist, on rohkem kursis ka innovatiivsete ettevõtlusvõimalustega, mida alal pakkuda on. Sama võib väita ka Lääne-Eesti biosfääri programmiala kohta. Kuna MAB programmi märksõnadeks on jätkusuutlikkus, rohemajanduse areng ning inimese ja looduse koostöö, nähakse just ülalmainitud valdkondades enim potentsiaali arenemiseks.

3.2 Senine tootearendus Lääne-Eesti biosfääri programmialal

Kuna Lääne-Eesti saarte biosfääri programmiala hõlmab endas kõiki suuremaid Eesti saari, tuleb ka piirkonnas toimivas tootearenduses välja saarelisus ning ümbritseva mere

mõjutused. Lääne-Eesti pakub hulgaliselt võimalusi kalatoodete arendamiseks, samuti lisab toodetele omapära Saaremaa ning Hiiumaa reputatsioon kadakarohkete piirkondadena. Saari peetakse üldiselt ka puhtama looduskeskkonnaga piirkondadeks ja siinset toidutoodangut eelistatakse just sellest aspektist lähtudes.

Paljud Eesti väiketootjad on oma tooteranduses lähtumas just puhta looduse aspektist. Näiteks Võrumaalt pärit Metsavenna talu peremees Meelis Mõttus sõnab, et Eesti on liiga väärtuslik ning ilus, et siin toota odavaid piimatooteid. Tema arvates tuleks pigem rõhku panna kvaliteetsete ning ka kallite kohalike produktide tootmisele, kuna muidu oleks see Eesti potentsiaali raiskamine. Ta lisab, et tema kodukohta ehk Rõuge valda ei sobikski suurtööstus, vaid väiketootmine, mis edendab samal ajal kohalikku kodukonda ning pakub neile tööd. (Suurmägi 2019, 01.05.2019)

Lääne-Eesti saarte biosfääri programmialal tegutsevad väiketootjad on üha aktiivsemalt asunud ära kasutama siinsest looduskeskkonnast tulenevat eripära. Käesoleva aasta kevade üks põnevamaid uudistooteid on näiteks Hiiumaalt pärit kalašokolaad. Seda on saadaval kahes maitstes: tume šokolaad kuivatatud säinafileega ning hele karamellišokolaad kuivatatud haugifilee ja röstitud soolatud maapähklitega (Kivistik 2019, 15.04.2019). Esmapilgul jääb mulje, et tegu on veidrate ning oma koostisosade poolest vastuoluliste toodetega. Mõeldes aga kalašokolaadi erilisuse ning huvitekitavuse peale, on maiustus kindlasti kõrgel kohal. Seda toetab ka fakt, et esimene partii müüdi Hiiumaa kaupluses Kala ja Võrk läbi vaid kahe päevaga, ning ikka käivad inimesed küsimas, et millal on lisa oodata (Kivistik 2019, 15.04.2019).

Üks Hiiumaa huvitavamaid ökouudistoodete tootjaid on OÜ Hiiu Gourmet. Nende tootevalikut uurides jääb mulje, nagu nad oleksid teistest alati sammu võrra ees – toodetes kombineeritud koostisosad on äärmiselt huvitavad ning kodumaised. Ettevõtte produktid varieeruvad maitsesegudest ning –sooladest kuni siirupide, glögide ning sinepiteni. Soolasegudest on huvitavamad tooted dipi maitsesegu naadiga (soolata); kadakane maitsesool rosmariiniga; maitsevõise segu karulaugu, murulaugu ja kadakaga; roheline sool mündi, kaselehe ja spinatiga; lilla sool sireliga; kollane sool nurmenukuga. Siirupitest väärivad mainimist rabarberi-kuusevõrse-ingveri siirup ning sireli siirup rabarberiga. Tootevalikus on veel päikseline astelpaju, kibuvitsa glögi mõnusate jõuluvürtsidega,

kadakane sinep, mustikasinep ja pihlakasinep. Ettevõtte toodab ka pipart pihlakaga, pipart kadakaga ning isegi rohelist kadakapipart. (Hiiu Gourmet s.a., 16.04.2019) Viimasena nimetatut võib pidada üheks eriliseimaks tooteks (joonisena välja toodud lisas 2). Sellega püüab ettevõtte asendada köögis midagi nii tavalist kui pipart Lääne-Eesti saartele omase komponendiga, milleks on kadakamarjad. Lisaks kasutatakse erinevate segude valmistamiseks saadusi, mida Eesti loodusel pakkuda on ning mis on vabalt korjamiseks igapäevale, näiteks kaselehti, sirelit, nurmenukku ja kuusevõrseid. Kui teised tootjad kasutavad intensiivselt kuuske ja kadakat, toodab Kõrtsi talu hoopis männikäbi siirupit ja männivõrse siirupit (Öko sahver s.a., 17.04.2019).

Põnevatest kalatoodetest saab veel välja tuua Hiiumaal toodetud kadakaforellifilee (Stonefish s.a., 16.04.2019) ning sibula-, sinepi-, tsitruse- ja kadakaräimed (Hõbekala s.a., 16.04.2019). Lepaniidi mahetalu valmistab kitsepiimast juustu küüslauguga, samuti kitsepiima jogurtit (Hiiumaa maitsed s.a., 16.04.2019). Ettevõtte HIID tegeleb peamiselt nõgesebaasil toodete valmistamisega. Näiteks on nende sortimendis nõgesebatoon, erinevad smuutisegud, nõgesemarmelaad, nõgesepulber (näidatud joonisena lisas 3), nõgese-kiudainesegu ning mesi nõgesega. (HIID s.a., 16.04.2019)

Hiiumaal asuv Pähkli talu keskendub põhiliselt leedripuust valmistatud toodetele, sealjuures kasutatakse ka leedrimarju. Mainimist väärivad erinevad leedrilimonaadid (nt rabarberiga, pohlaga), kadaka-mündi limonaad, rukki limonaad, leedriõie-mündi-õuna tee, leedri-ebaküdoonia marmelaad, kadaka-mündi marmelaad, leedriõie või –marja maitseäädikad. (Pähkli talu Hiiumaal s.a., 16.04.2019) Käesoleva töö autor näeb ühes Eestis kasvavas viljas palju potentsiaali uute ning põnevate toodete välja töötamiseks, kuid hetkel neid väga näha ei ole ning tundub, et seda ei väärtustata piisavalt. Selleks on eelpool mainitud ebaküdoonia ehk nn põhjamaa sidrun. Tegu on äärmiselt aromaatsel hapu viljaga, mis sisaldab suurel hulgal C-vitamiini. Asetades värsked viljad näiteks tuppale, täitub see mõnusa ning parajalt intensiivse magushapuka aroomiga. Töö autori kodus on ebaküdooniast valmistatud näiteks moosi (iseseisvalt ning koos porgandiga), samuti siirupit. Kuna tegu on niivõrd põneva viljaga, saaks seda tootearenduses suuremahuliselt ära kasutada, kui seda hetkel näib tehtavat.

Üheks veel olemasolevaks võimaluseks on valmistada kohalikest toorainetest erinevate maitsetega jäätiseid. Eesti loodusele omane nurmenukk on midagi, millest jäätise valmistamine võiks olla üpris põnev ning omapärane. Samuti võiks seda proovida valmistada sireliõitest, kuusevõrsest, võilillest, arooniast jms.

Kuigi Hiiumaal tegeletakse intensiivselt kadakasiirupi valmistamisega, siis esimesena said sellega hakkama hoopis saarlased Orbu talust. Nende tootevalikusse kuuluvad erinevate maitsetega siirupid, kus kadakale on lisatud näiteks ploomi, astelpaju või roosuhkrut, lisaks valmistatakse pähklimaiuseid ning erinevaid „krehvtiseid“ ning „särtsakaid“ kastmeid. (Saaremaa kadakasiirup s.a., 17.04.2019) Saaremaalt pärit põnevate toodete hulka kuuluvad ka Epi talust pärit moosid juustule (maitsestatud musta sõstraga, astelpajuga ning punase sõstraga). Lisaks on valikus ka erinevatest marjadest ketšupid ja suhkruvaba sõstrajook, mida on maitsestatud mündiga. Viimasena mainituga sama kontseptsiooniga on olemas ka suhkruvabad ebaküdoonia- ning astelpajujoogid, küll aga maitsestatud näiteks ingveriga. (Epi talu hoidised s.a., 17.04.2019)

Saaremaa Idea farmi huvitavaimateks toodeteks võib pidada erinevaid siirupeid ja äädikaid, näiteks kuusevõrse siirup, roosiõiesiirup, kukerpuusiirup, lõhnava madara siirup, nõgesega äädikas, vaarikamaiteline gurmeeädikas, porgandi äädikas, karulaugumaiteline äädikas, tikrimaiteline gurmeeädikas kui ka kadakamaiteline gurmeeädikas. Lisaks sellele pakuvad elevust mustika-viskimoos, rabarberi tšatni ja pihlakakeedis brändiga. (Idea farm s.a., 17.04.2019)

Sarnaselt Hiiumaaga toodetakse ka Saaremaal Mustjalas sinepit. Erinevaid põnevaid maitsekombinatsioone on aga tunduvalt rohkem. Näiteks on tootevalikus aroonia sinep, lagritsa sinep, kadaka sinep, kanepi sinep, küüslaugu sinep, musta sõstra sinep, suitsutšilli meesinep ning pihlaka kadakasinep. Samal ajal on tootmises ka banaani tšatni, porgandi tšatni ning arooniamarjadest valmistatud grillkaste. (Mustjala mustard s.a., 17.04.2019)

Vaadates kõiki eelnevalt mainitud huvitavaid tooteid, jääb silma asjaolu, et väga palju kasutatakse toodetel keskkonnasõbralikke pakendeid. Enim levinud on korduvkasutatavad klaaspurgid ja –pudelid, muud tooted on enamasti paberpakendites või papptopsides. Jääb mulje, et tootjad mõtlevad aina enam ka sellele, kuidas

tooteümbrisega enda poolt pakutavale lisaväärtus anda, samal ajal mõeldes jätkusuutliku tootmise peale ning säästes keskkonda plastikureostuse eest. Ühe Saaremaa näitena plastikureostuse vastu võitlemisel on pillirookõrs (Pillirookõrs s.a., 17.04.2019). Need pestavad ning mitmekordselt kasutatavad kõrred muutuvad teadlike ning eriti noorte seas aina populaarsemateks. Tegu on samas ka vajaliku alternatiiviga ühekordsele plastikkõrrele, kuna viimased on keelustamisel. Samuti räägitakse pilliroost tihti kui rannaääre välimuse kahjustajast. Seega, lõigates pilliroogu ning sellega mereääre välimust parandades, saab olemasolevast materjalist toota kõrsi.

2016. aastal oli Heliose kirjastuse omanikul Janno Joosepil plaan Lääne-Eesti saarte rannikul alustada sinimerekarbi kasvatusena. Tema idee sai erinevatelt asjatundjalt eri arvamusi. Ühelt poolt mõisteti, et tegu oleks Eesti jaoks uudse tootmisega, samas suhtuti skeptiliselt selle kasumlikkusesse. Lisaks arvasid asjatundjad, et Läänemeri ei ole merekarbi kasvatuses kõige parem paik – vee soolsus on madal, see on jahe ning talvel jäätab. (Väikenurm 2016, 22.04.2019) Peale 2016. aastal ilmunud artikli ei õnnestunud käesoleva töö autoril kõnealuse plaani kohta rohkem infot leida, seega võib eeldada, et konkreetne plaan vähemalt hetkel pole käima läinud.

INTERREG Läänemere piirkonna programmi projekti "Toetades Läänemere sinimajanduskasvu – suuremastaapsete jätkusuutlike karbikasvatuste rajamine reostuse eemaldamise eesmärgil (Baltic Blue Growth)" eesmärgiks on luua uusi ning innovaatilisi mereprodukte. Tegu on väga värske projektiga, selle tulemusi tutvustati alles 15. aprillil. Projekti käigus tahetakse kasutada Läänemere poolt pakutavaid ressursse paremini, kui praegu tehakse. Kasvatades Lääne-Eesti saarte rannikul merekarpe, saab märgatavalt vähendada Läänemere reostust. Käesoleva projekti tulemused näitavad ka seda, et võrreldes soolasemates ookeanides kasvatatud merekarpidega, poleks Eestis saagikus oluliselt väiksem ning tootmine ei oleks kahjumlik. Samas on tõenäoline, et karbid jääksid suuruse poolest mujal maailmas kasvatavatele alla, mistõttu sobiksid need pigem loomasöödaks, kuid eelnevalt töödelduna ka inimtoiduks. (Toidutare 2019, 22.04.2019) Antud projekti tulemustele toetudes saab 2016. aastal olemas olnud kahtlused enamjaolt ümber lükata. Tuleb välja, et Eestis merekarpide kasvatamisel oleks tulevikku ning see oleks nii keskkonnale kasulik kui ka finantsiliselt kasumlik.

Käesolevas alapeatükis toodi välja hulgaliselt erinevaid, peamiselt toidutooteid, mida Lääne-Eesti saartel toodetakse. Saadud infost võib järeldada, et tootearendus programmialal toimub säästva arengu põhimõtteid järgides. Tooteid tehakse kohalikust mahedalt kasvatatud toorainest, mitte pestitsiididega rikastatud võõramaisest importkaubast. Kohaliku ökotooraine kasutamise tootmises toetatakse mahetooraine kasvatajaid ning piirkonna majanduse ja ettevõtluse arengut. Kohalikke tooraineid kasutatakse intensiivselt ning väga erinevatel viisidel. Toodetele annab lisaväärtuse saarelisus ning mere mõjutused. Võrreldes Mandri-Eestiga, on tooraine kasvatamine saartel veidi teistsugune. Mandrilise kliimaga piirkondades on kuivem, õhuniiskus on madalam ning õhutemperatuur kõrgem. Saartel seevastu paistab päike sama palju või veel enamgi kui mujal Eestis, sealjuures õhutemperatuur ei küüni nii kõrgele kui mujal ning merelisest kliimast tingituna on õhuniiskus kõrgem ja ilm on tuulisem. See loob nii taimede kui loomade kasvatamiseks suurepärase tingimused. Eestis toimib teadlikkus, et toode on valmistatud mingil konkreetsel saarel, kvaliteedimärgina. Juba asjaolu, et toode on pärit nt Saare- või Hiiumaalt, pakub Mandri-Eesti elanikele teatud eksootikat ning huvi selle vastu. Intensiivselt kasutatakse tootearenduses saarte sümbolit kadakat ning erinevaid eestimaiseid kalu (nt haug, räim). Käesoleva töö empiirilise uuringu üheks eesmärgiks oli välja selgitada, mida arvatakse uute toidutoodete arenguvõimalustest ja kui tähtis on kohaliku mahetoodangu saadavus.

3.3 Järeldused ja ettepanekud

Käesolevas alapeatükis tehakse järeldusi, võttes arvesse töö teoreetilises osas käsitletud uuringuid ja võrreldes neid lõputöö tarbeks koostatud ankeetküsimustiku vastustega. Kuna vastamisaktiivsus oli üpris madal, ei saa käesoleva töö põhjal teha üldistavaid järeldusi, kuid see annab teavet arvamustest, mida kogukond UNESCO Lääne-Eesti biosfääri programmialast ja siinsetest võimalustest ettevõtluses ja tootearenduses arvab.

Olemasolevast uuringust selgus, et kuigi inimesed on enamjaolt teadlikud, et nad elavad/tegutsevad Lääne-Eesti biosfääri programmialal, ei ole nad üldiselt kursis selle funktsioonidega. Peamiseks põhjuseks on infopuudus, kuna biosfääri programmiala kui selline tundub Eestis natuke unustatud olevat, süüdlaseks võib pidada ka seda, et puudub

konkreetne riiklik administreeriv üksus, mis kõike seda haldaks ning tegeleks infojagamise ning teavitustööga. Seega oleks vajadus see taastada. Lisaks võib põhjuseks olla lihtsalt huvi puudumine. Selle baasil selgus ka, et kuna inimesed ei ole BPA funktsioonidest ning selle võimalikest positiivsetest mõjudest teadlikud, ei oska nad ka neid tunneteda ning mingit lisaväärtust ei koge. Positiivse poole pealt usuvad valdav enamus vastajatest, et piirkonnas saaks toota innovatiivseid toidutooteid ning neid ka turistidele enam suunata.

Lõputöö esimeses peatükis käsitletud juhtumeid, nagu näiteks Serra do Espinhaço biosfääri programmialaks määramine, mis tõi puhveraladel paljudes valdkondades kaasa märgatavat kasu, võib võtta kui positiivset näidet ja julgustavat märki Lääne-Eesti biosfääri programmiala kohta. Ettevõtlike ning innovatsioonile avatud inimeste lisandudes on BPA piirkonnal ettevõtluses suur arengupotentsiaal. Inimeste teadlikkus biosfääri programmiala lisaväärtustest on seni veel liialt madal, seega tuleksid Kokovkini soovitude järgi ettevõtluses kasuks inimesed, kes on BPA funktsioonidega kursis ning kelle maailmavaated ja väärtused kattuvad programmiala omadega. Rohkem tuleks Saksamaa Rhöni biosfääri programmialaga sarnaselt teha koostööd kohalike põllumajandustootjate, töötlejate ja toitlustajate vahel. Toitlustuskohtade menüüs võiks olla eraldi osa, kus on vaid kohalikust toorainest valmistatud road, juurde võib märkida midagi kirjeldavat nt kõnealustest ettevõtetest. Seeläbi oleksid tarbijad teadlikumad, kust ja kuidas on toit nende lauale jõudnud, milline kohalik tootja on varustanud toorainega ning tulemusena kasvatatakse tarbijate teadlikkust programmialast.

Lääne-Eesti biosfääri programmialal võib olla varjatud võimalusi innovatiivseks toidutoodete arendamiseks, mis vajavad avastamist, nagu oli näiteks teekasvatamine Wuyishani biosfääri programmialal Hiinas. Põnevaks võiks osutada sarnane uurimine, kas kunagi on piirkonnas kasvatatud või on olnud looduslikuks kasvukohaks mingi liik, mida saaks taas kasutusse võtta ning millel oleks ka reaalne väärtus ettevõtluse ja kohalike sissetulekute suurendamise osas.

Seega tuleks tähelepanelikumalt vaadata looduse poole, et mida on inimestele vabalt saada, mida hetkel tootearenduses pigem kõrvale jäetakse. Toorainet jagub ning ühe hetkel vähekasutatava toorainena toodi välja adru (miks mitte proovida adrukrõpse

valmistada). Saarelisuse tunnusmärk kadakas on intensiivselt kasutatud tooraine, kuid kindlasti leiab ka kadakale veel uudseid tootearendusvõimalusi – see kehtib kõigi kohalike toorainete kohta. Hetkel on tootearenduses tõusva trendina ilma tegemas erinevad metsasaadused, mida esialgu toidutoodetes ära kasutada ei julgetaks, näiteks kuusk, mänd ja veel erinevate põõsaste oksad, lehed, õied ja marjad (kukerpuu, sirel). Ühe võimalusena oleks arendada erinevate maitsetega käsitööjäätitiseid. Võib tõesti väita, et võimalusi on piiramatult, kuni kasutatakse inimestele ohutuid tooraineid ehk kõike, mis on söödav, on võimalik tootearenduses ära kasutada. Tähtis on kasutada kohalikku jätkusuutlikku toorainet, panna rõhku keskkonnasõbralikkusele nii tootmisel kui pakendamisel ning turunduses ära kasutada nii biosfääri programmiala logo kui ka tunnuslauset, mille kasutusõigus on eelnevalt taotletud. Sarnaselt töö teooriaosas kirjutatule usuvad ka küsitluses osalejad, et turunduseelis MAB programmi logol on, kuigi kuna paljud vastajad ei ole selle olemasolust isegi teadlikud, võib selle kasutamine olla raske. Inimestele juba tuttavad kujundid tekitavad rohkem usaldusväärset kui midagi sellist, mida enne nähtud pole. Selles osas võib abiks tulla logo UNESCO osa, mis on inimestele tuttav ning seostub eelkõige kultuuriväärtuste hindamise ning säilitamisega, hariduse ja teaduse arenguga ning ka loodussäästlikkuse ja keskkonnakaitsega. Haridustegevuse areng koos turismimajanduse, mahepõllumajanduse, väikeettevõtluse, loomemajanduse ning toidutoodete arenguga võib vastajate arvates biosfääri programmiala olemasoluga saada rohkem intensiivsust. Mida enam on ettevõtja kursis oma piirkonnas asuva biosfääri programmiala poolt pakutavate võimaluste, iseärasuste, selle eesmärkide ning väärtustega, kuid samas ka piirangutega, seda tõenäolisem on, et saadakse luua innovatiivseid ettevõtlusvõimalusi, mis suudaksid kohalikku elu arendada nii majanduslikul kui ka isiklikul tasandil.

Sarnaselt 2006. aastal teostatud uuringuga, kus selgus, et kohalike ning programmiala vahel koostöö puudub, on ka praegu. Inimesed ei näe põhjust biosfääri programmialaga koostöö tegemiseks. Osaliselt on selles süüdi info ja teadlikkuse puudumine, kuna ei nähta positiivseid võimalusi. Rääkides aga koostööst teiste biosfääri programmialadega, võib sealse tootearendusega kursis olemine anda uusi võimalusi ning ideid, mida saab üle tuua oma piirkonda. Tähtis on kohaliku toorme parem tundmine, mis loob positiivsemaid võimalusi tootearenduses läbi lõõmiseks.

Kokkuvõte

Käesolev lõputöö on valminud Interreg IIIB programmi raames 2006. aastal teostatud projekti “Jätkusuutlik rannik kui võimalus” (COASTSUST) jätku-küsitluse põhjal, mis viidi läbi 2019. aasta aprilli- ning maikuus Lääne-Eesti biosfääri programmialal elavate/tegutsevate inimeste ning ettevõtjate seas. Jätaku-küsitlus koostati, saamaks teavet biosfääri programmiala kohaliku kogukonna teadlikkusest biosfääri funktsioonidest, ettevõtlusega seotud aspektidest ja kohalike toidutoodete arendusvõimalustest. Lõputöö eesmärgiks oli selgitada välja kohaliku kogukonna ja ettevõtjate hinnangud kohalike innovatiivsete toidutoodete arenguvõimalustest Lääne-Eesti biosfääri programmialal, arvestades looduskeskkonnast ja selle majandamisest tulenevat eripära.

Küsitlustulemuste toel anti lõputöös ülevaade vastajate profiilist ning teadlikkusest biosfääri programmialast ning selle funktsioonidest. Lõputöö autor uuris suhtumist BPA piirangutesse ning nende mõju, samuti sooviti teada, milliseid positiivseid võimalusi näevad vastajad programmialal üldiselt ning konkreetsemalt toidutootmises ja selle arendamises. Töös vaadeldi veel vastajate teadmisi biosfääri programmiala logo kohta ning arvamusi, kuidas võib see ettevõtetele kasuks tulla. Lisaks sooviti teada, kuidas hindavad küsitluses osalenud biosfääri programmiala lisaväärtuseid kohaliku piirkonna arengule.

Empiirilises uuringus osales 72 inimesest, neist umbes pooled ehk 48,6% (56 inimest) olid mehed, ülejäänud naised. Enamik vastajaid olid nelja- ja viiekümnendates kõrgharidusega ettevõtjad. Alaliselt elas biosfääri programmialal pea kõik vastanud ehk 62 inimest, 42 vastaja juhitav või töökohaks olev ettevõtte asub Lääne-Eesti biosfääri programmialal. Enim ettevõtjaid tegutsevad turismi ja toitlustuse valdkonnas.

Umbes 4/5 vastajatest on kursis, et nad elavad ja/või tegutsevad Lääne-Eesti biosfääri programmialal. Samas ei olda valdavalt biosfääri programmiala funktsioonidest teadlikud. Peamiste funktsioonidena toodi välja loodushoidu ja mitmekesisuse säilitamist, tähtsaks peeti ka säästlikku arengut ja koostöö arendamist inimeste ja looduse vahel, mille alla käib ka puhta ja kohaliku tooraine väärimine. Umbes kolmveerand vastajatest tunnistasid, et nad ei ole biosfääri programmialal elamisega kogenud mingit

kasu või lisaväärtust. Lisaväärtust kogunud inimesed tõid peamiselt välja piirkonna populaarsuse kasvamise loodusteadlike turistide seas.

Tulemustest selgus, et üle poole vastajatest ei tunne biosfääri programmialal kehtivatest piirangutest mingisugust mõju oma elutegevusele ning neisse suhtutakse pigem neutraalselt. Samas toodi välja, et tänu programmile kinnistab piirkond oma reputatsiooni tugeva ning populaarse loodusturismisihtkohana. Vastajate arvates väljendub piirangute positiivne mõju looduse ilu säilimises, et inimene seda nautida saaks, samas oldi ka arvamusel, et piirangute tõttu saamata jäänud tulu või toodang tuleb millegi muu läbi kompenseerida. Kaks vastajat olid arvamusel, et tegelikult pole piirangud programmialaga seotudki, vaid hoopis asukoha ning soovitud tegevustega.

BPA-l nähakse positiivseid võimalusi enim keskkonna vallas, lisaks veel majanduses ja kohaliku tooraine väärimises. Vastajate arvates on kohalike toodete ja teenuste pakkumine oluline ning hetkeseisu peetakse rahulolevaks. Seega, vajadus toodete ja teenuste järele on olemas. Suhtumine kohaliku tooraine kasutamise potentsiaali innovatiivsete toidutoodete arendamiseks on väga positiivne – keskmiseks või paremaks hindasid seda koguni 68 inimest ehk 94,4% valimist. Vastajate arvates on toorainet piisavalt, näiteks adru, samuti toodi välja, et marju ning kohalike mägiveiste ja lammaste liha peaks rohkem kasutama. Siiski usuti, et kuigi potentsiaali on küllaga, napib ettevõtlikke inimesi. Toidutoodete intensiivsemasse turistidele suunamisse usuvad enamus vastajaid, nende arvates tooks see piirkonnale tuntust juurde, kuid siiski lisatakse, et konkreetselt turistidele keskenduda ei oleks mõistlik, vaid mõelda tuleks sellele, milline toode kõigile meeldiks. Ühe võimalusena toodi välja kasutada kohalikku toorainet võõrapäraste toodete valmistamiseks. Vastajate arvates on BPA-l toodetud toodangul turunduse seisukohalt eeliseid pigem rohkem kui vähem. Usutakse, et puhtast keskkonnast pärit tooteid väärtustatakse rohkem. Vastajad leidsid, et turunduse juures on tähtis järjekindlus, selle tegemise oskus ning sihtturu teadlikkus.

Uurides vastajate teadlikkust UNESCO biosfääri programmiala logo kasutusvõimaluste kohta, oldi pigem mitteteadval seisukohal. Vaid 14 vastajat olid üle keskmise teadlikkusega. Enim toodi välja, et logo annab ettevõtjatele turunduseelise, näitab

piirkonna unikaalsust, mahedust ja looduslähedust ning toimib kvaliteedimärgina. Üks vastaja arvas, et märk tõstab toote hinda.

Vastajate sõnul võib biosfääri programmalast kasu olla enim turismi- ning mahepõllumajanduse arendamiseks. Samuti andvat BPA lisaväärtust toidutoodete arenduseks.

Kokkuvõtvalt võib öelda, et lõputöö eesmärk sai täidetud. Lõputöös seatud uurimisküsimustele saadi vastused. Vaatamata sellele, et inimesed on üldiselt kursis, et nad elavad/tegutsevad biosfääri programmalal, ei ole nad teadlikud selle funktsioonidest. Seepärast oleks vaja suurendada inimeste teadlikkust ning taastada administreeriv üksus. Programmalaga samu väärtusi jagavad ettevõtjad võivad ala rikastada innovaatiliste ideedega, häid ideid võib laenata ka teistelt UNESCO võrgustikku kuuluvatelt aladelt. Ühe võimalusena kohalikku toorainet tutvustada on seda välja tuua tootlustuskohtade menüüdes. Hetkel on tootearenduses populaarsed erinevad metsasaadused. Neist ning muudest toorainetest võiks välja arendada uusi ning huvitavaid käistööjätiseid. Jätkusuutlikust kohalikust toorainest valmistatud toodete arendamist tuleb igal juhul julgustada. Tähtis on olla kursis oma piirkonna tugevuste ja nõrkustega, mida saab inimese isiklikus tegevusvaldkonnas ära kasutada.

Summary

The author of this thesis is Tauri Põlluäär, it is written in Estonian and the title of the thesis is „Innovative food product development in West Estonian archipelago biosphere reserve“. The paper consists of 46 pages of content, 13 tables, 6 figures and 3 appendices. There have been used 44 references in writing the thesis.

This paper is based on a follow-up survey of the project „Sustainable coast as an opportunity“ (COASTSUST) carried out in 2006 under the Interreg IIB program. It was compiled to get an idea of local inhabitants/entrepreneurs awareness about the opportunities biosphere reserve offers for local entrepreneurship and food product innovation. Previous study showed that the perception of which values the biosphere reserves represent is somewhat distant and unknown to local people and entrepreneurs alike. The aim of this thesis was to find out the local community's and entrepreneurs' assessments of the development possibilities of local innovative food products in the West Estonian archipelago biosphere reserve, taking into account the specificities of the natural environment and its management. In order to reach the goal, the theoretical aspects of the sustainable development, UNESCO „Man and biosphere“ program were studied and an overview about the steps of food product development and the situation in the area so far were given. The online survey was conducted among the local community and entrepreneurs in the West Estonian archipelago biosphere reserve. The online survey aimed to get an overview how the respondents feel about the program in general and do they see any added value in their lives from it. Also, do the respondents see a potential in developing new innovative food products in the biosphere reserve. Doing that, 72 responses was received.

Total 72 respondents participated in this survey through the time period between mid April and mid May. The results of this study revealed that about 4/5 of the respondents were aware that they live and/or operate in the biosphere reserve. The majority of people are not aware of the functions of the program. Most of the respondents also do not experience an additional value being in the biosphere reserve. It can be concluded that due to the fact that people are mostly not familiar with the additional values or positive

functions of the area, they cannot apprehend them either. The results also show that the attitudes towards developing more innovative food products in the area, using local sustainably grown produce, is fairly positive. People feel that new innovative products may strengthen the image of the area as a destination for food and nature tourism. It is noted that although the potential of innovation lies in the area, there is deficiency in entrepreneurial people. According to the respondents there are many local ingredients that are currently underused in product development, for example, seaweed, local berries, beef and lamb. Respondents see benefits in food tourism, although they admit that it is not reasonable to focus the products on a single target group such as tourists. The respondents also believe that the products produced in the biosphere reserve have a certain advantage in marketing. It offers a sign of quality to the product that the more cognizant people may rely on in making the decision of purchase.

The objective of the thesis was fulfilled. It is likely that the entrepreneurs sharing the same values as the biosphere reserve may have a positive innovative effect on the area. One possibility in introducing local raw materials is to highlight them in restaurant menus. West Estonian archipelago biosphere reserve offers a variety of different produce that can be more intensively used in food product development. The key is to use local sustainably grown produce. Also, the need to raise people's awareness about the biosphere reserve is inevitable. It is of the utmost importance that the local community is aware of the strengths and opportunities of the area so they can be utilized.

Keywords: biosphere, reserve, product development, food product, sustainability

Kasutatud kirjandus

- Avermaete, T., Viaene, J., Morgan, E. J., Pitts, E., Crawford, N., Mahon, D. (2004). Determinants of product and process innovation in small food manufacturing firms. – *Trends in Food Science & Technology*. 15 (10), 474-483. ScienceDirect (04.04.2019)
- Domingues, S. A., Karez, C. S., Biondini, I. V. F., Andrade, M. A. (2012). Putting a price on conservation. – *A World of Science*. 10 (1), 20-23. UNESDOC UNESCO Digital Library (03.04.2019)
- Eesti Keskkonnaministeerium. (2005). Eesti säästva arengu riiklik strateegia Säästev Eesti 21, https://www.riigikantselei.ee/sites/default/files/content-editors/Failid/saastev_eesti_21.pdf (24.05.2019)
- Epi talu hoidised. (s.a.). Facebook, <https://www.facebook.com/epitalu?fref=ts> (17.04.2019)
- Frys, W. & Nienaber, B. (2011). Protected areas and regional development: conflicts and opportunities - presented on the example of the UNESCO biosphere reserve Bliesgau. – *European Countryside*. 3 (3), 208-226. Sciendo (05.12.2018)
- Grönholm, S. & Berghäll, J. (2007). Cooperation between coastal protected areas and local societies – from experiences to recommendations. – *Nature Protection Publications of Metsähallitus*. A 169, 1-74. ResearchGate (11.03.2019)
- Hadley, M. (2011). Forty years of field laboratories in sustainability. – *A World of Science*. 9 (4), 2-11. UNESDOC UNESCO Digital Library (04.04.2019)
- Hák, T., Janoušková, S., Moldan, B. (2016). Sustainable Development Goals: A need for relevant indicators. – *Ecological Indicators*. 60, 565-573. ScienceDirect (18.05.2019)
- HIID. (s.a.). Pood, <https://hiid.life/store/> (16.04.2019)
- Hiiu Gourmet. (s.a.). Tooted, <http://www.hiiugourmet.ee/tooted> (16.04.2019)
- Hiiumaa maitсед. (s.a.). Roheline märk, <http://www.hiiumaamaitсед.ee/roheline-mark> (16.04.2019)
- Hjalager, A.-M. & Johansen, P. H. (2013). Food tourism in protected areas – sustainability for producers, the environment and tourism? – *Journal of Sustainable Tourism*. 21 (3), 417-433. Taylor & Francis Online (10.03.2019)
- Höbekala. (s.a.). Kalaköök, <http://www.hobekala.ee/kalakook> (16.04.2019)

- Idea farm. (s.a.). E-pood, <http://www.ideafarm.ee/toote-rubriik/tooted/> (17.04.2019)
- Keskkonnaamet. (2014). Lääne-Eesti saarte biosfääri programmiala säästliku arengu programm 2014-2020, https://www.keskkonnaamet.ee/sites/default/files/laane-estis_saarte_biosfaari_programmiala_saastliku_arengu_programm.pdf (01.04.2019)
- Keskkonnaamet. (s.a.). Partnerid, <https://www.keskkonnaamet.ee/et/eesmargid-tegevused/biosfaari-programmiala/partnerid> (18.05.2019)
- Keskkonnaamet. (s.a.). Biosfääri programmiala logo kasutamine, <https://www.keskkonnaamet.ee/et/eesmargid-tegevused/biosfaari-programmiala/biosfaari-programmiala-logo-kasutamine> (05.02.2019)
- Keskkonnaamet. (s.a.). Lääne-Eesti biosfääri programmiala, <https://www.keskkonnaamet.ee/et/eesmargid-tegevused/laane-estis-biosfaari-programmiala> (01.04.2019)
- Keskkonnaministeerium. (2019). Säästev areng, <https://www.envir.ee/et/eesmargid-tegevused/saastev-areng> (18.05.2019)
- King, L. M. & Halpenny, E. A. (2014). Communicating the World Heritage brand: visitor awareness of UNESCO's World Heritage symbol and the implications for sites, stakeholders and sustainable management. – *Journal of Sustainable Tourism*. 22 (5), 768-786. Taylor & Francis Online (07.03.2019)
- Kivistik, K. (2019). Hiiumaa kalašokolaad on ülimenukas. – *Meie Maa*, 22. märts, https://www.meiemaa.ee/index.php?content=artiklid&sub=54&artid=86169&fbclid=IwAR3cUy_BO_5PnHv08kYebHIV14Wxgin_MpOnfVbDiDxO-WJXeQmriOGcYWo (15.04.2019)
- Kokovkin, T. (2004). Kohtumispaik: Biosfääri kaitsealade kogemus maailmas ja Eestis, iseäranis Hiiumaal. Kärkla: Uurimiskeskus Arhipelaag
- Kratzer, A. & Ammering, U. (2019). Rural innovations in biosphere reserves – A social network approach. – *Journal of Rural Studies*. ScienceDirect (17.05.2019)
- Laius, A. (s.a.). Säästva arengu haridus (SAH). Säästva arengu mõiste. – *Tartu Ülikool*, <https://sisu.ut.ee/keskkond/s%C3%A4%C3%A4stva-arengu-haridus-sah-s%C3%A4%C3%A4stva-arengu-m%C3%B5iste> (18.05.2019)
- Lepik, E. (s.a.). ÜRO tegevuskava 2030 ja ülemaailmsed säästva arengu eesmärgid, <https://www.kysk.ee/failid/Upload/files/S%C3%A4%C3%A4stva%20arengu%20eesm%C3%A4rgid%20Kogemusp%C3%A4eval%281%29.pdf> (24.05.2019)

- Lovejoy, T. (2012). What future for biodiversity? – *A World of Science*. 10 (1), 2-9. UNESDOC UNESCO Digital Library (03.04.2019)
- Mustjala mustard. (s.a.). Meie tooted, <https://mustjala-mustard.com/tooted/> (17.04.2019)
- Pillirookõrs. (s.a.). Home, <https://pillirookõrs.ee> (17.04.2019)
- Pähkli talu Hiiumaal. (s.a.). Käsitööjoogid ja leedri tooted, <http://farmerkalle.com/leeder/tooted/> (16.04.2019)
- Saaremaa kadakasiirup. (s.a.). Meie tooted, <http://www.saaremaakadakasiirup.ee/Meie-tooted> (17.04.2019)
- Stewart-Knox, B. & Mitchell, P. (2003). What separates the winners from the losers in new food product development? – *Trends in Food Science & Technology*. 14 (1-2), 58-64. ScienceDirect (27.02.2019)
- Stonefish. (s.a.). Kalatooted, <http://stonefish.ee/kalatooted/> (16.04.2019)
- Sustainable Development Goals. (s.a.). Goal 12: Ensure sustainable consumption and production patterns, <https://www.un.org/sustainabledevelopment/sustainable-consumption-production/> (24.05.2019)
- Sustainable Development Goals. (s.a.). Goal 8: Promote inclusive and sustainable economic growth, employment and decent work for all, <https://www.un.org/sustainabledevelopment/economic-growth/> (25.05.2019)
- Suurmägi, K. (2019). Metsavenna talu peremees: “Eesti on liiga ilus koht, et odavaid piimatooteid toota.” – *Postimees*, 25. aprill, https://maaelu.postimees.ee/6578021/metsavenna-talu-peremees-est-est-on-liiga-ilus-koht-et-odavaid-piimatooteid-toota?_ga=2.142953845.1526188227.1556156758-1866736269.1554906873 (01.05.2019)
- Toidutare. (2019). AUSTRID OMA RANNAST? Karbikasvused aitaks Läänemerd puhastada. – *Õhtuleht Toidutare*, 15. aprill, <https://toidutare.oh tuleht.ee/956357/austrid-oma-rannast-karbikasvused-aitaks-laanemerd-puhastada> (22.04.2019)
- UN Sustainable Development Goals. (s.a.). The Sustainable Development Agenda, <https://www.un.org/sustainabledevelopment/development-agenda/> (23.05.2019)
- UNESCO. (1996). Biosphere reserves: The Seville Strategy and the Statutory Framework of the World Network. Paris: UNESCO. (07.03.2019)

- UNESCO. (2000). Biosphere reserves: special places for people and nature; illustrated synthetic report. – *UNESDOC UNESCO Digital Library*, <https://unesdoc.unesco.org/ark:/48223/pf0000121361> (26.02.2019)
- UNESCO. (2017a). Man and the Biosphere Programme, <http://www.unesco.org/new/en/natural-sciences/environment/ecological-sciences/man-and-biosphere-programme/> (20.02.2019)
- UNESCO. (2017b). About the Man and the Biosphere Programme (MAB), <http://www.unesco.org/new/en/natural-sciences/environment/ecological-sciences/man-and-biosphere-programme/about-mab/> (20.02.2019)
- UNESCO. (s.a.). Programm "Inimene ja Biosfäär" (MAB), <https://unesco.ee/test2-2/> (19.02.2019)
- Väikenurm, M. (2016). Julge plaan: Eestisse sinimerekarpide kasvandus. – *Äripäev*, 18. november, <https://www.aripaev.ee/uudised/2016/11/18/kirjastaja-tahab-sinimerekarpe-kasvatada> (22.04.2019)
- Öko sahver. (s.a.). Kõrtsi talu, <https://www.sahver.ee/t/manufactur/Kortsi-talu----->

----- (17.04.2019)

Lisad

Lisa 1 Ankeetküsimustik BPA kogukonnale

Hea vastaja,

Olete valitud osalema küsitluses, mis vaatab UNESCO võrgustikku kuuluva Lääne-Eesti biosfääri programmilal asuva kogukonna teadlikkust ja huvi programmalaga seotud võimalustest kohaliku ettevõtluse ja elukeskkonna arendamisel. Antud küsitlus on jätku-küsitlus Interreg IIIB programmi raames 2006. aastal teostatud projektile “Jätkusuutlik rannik kui võimalus”, võrdlemaks viimase 13 aasta arenguid. Käesolevat küsitlust viib läbi Tallinna Tehnikaülikooli Eesti Mereakadeemia Meremajanduse Keskus koostöös Lääne-Eesti biosfääri programmalala nõukojaga. Antud küsitluse tulemused annavad olulist teavet Lääne-Eesti biosfääri programmalaga seotud tegevuste planeerimisel. Küsitluse andmeid kasutavad samuti küsitluse läbiviimisel osalevad Mereakadeemia tudengid oma lõputööde koostamisel, uurimaks turismimajandusega ja kohalikul toormel põhineva toidutootmisega seotud väike-ettevõtete arenguvõimalusi piiranguladel.

Loodame siiralt, et olete nõus osalema antud küsitluses. Teie osavõtt on vabatahtlik ja konfidentsiaalne ja ei too Teile mingeid teadaolevaid riske. Andmed, mis kogutakse selle küsitluse käigus, esitatakse ainult summeerituna ühtses andmebaasis. Instruktsioonid küsimustele vastamiseks on antud iga küsimuse juures. Ei ole õigeid ega valesid vastuseid. Sobiv vastus on Teie isiklik seisukoht vastavalt igale küsimusele. Teie nime ei seostata Teie vastustega. Küsitlusankeedid hävitatakse peale andmete kogumist ja sisestamist ühtsesse andmebaasi.

Meil on hea meel vastata kõigile Teie küsimustele seoses antud küsitlusega. Küsitluse läbiviimise peamiseks kontaktisikuteks on Dr. Jana Raadik Cottrell Eesti Mereakadeemiast ja Lääne-Eesti Biosfääri Programmalala spetsialist Lia Rosenberg, kelle kontaktandmed on ära toodud allpool.

Täname Teid väga Teie abi eest!

Lugupidamisega,

Lia Rosenberg

Lääne-Eesti Biosfääri Programmalala spetsialist

Lia.Rosenberg@keskkonnaamet.ee

Jana Raadik Cottrell, Ph.D

Tallinna Tehnikaülikooli Eesti Mereakadeemia Meremajanduse Keskus

Jana.Cottrell@taltech.ee

Tauri Põlluäär

Uuringus osalev üliõpilane, Tallinna Tehnikaülikool, EMERA

Anet Post

Uuringus osalev üliõpilane, Tallinna Tehnikaülikool, EMERA

Karina Kanarbik

Uuringus osalev üliõpilane, Tallinna Tehnikaülikool, EMERA

1. Kas olete teadlik, et elate/tegutsete UNESCO võrgustikku kuuluval Lääne-Eesti biosfääri programmilal?

Jah.

Ei

2. Kuivõrd teadlik olete biosfääri programmiala funktsioonidest? Palun hinnake 5 punkti skaalal, kus 1- ei ole üldse teadlik ja 5-väga teadlik. Valige üks sobivaim vastusevariant.

1

2

3

4

5

3. Palun kirjutage oma nägemus, millised on biosfääri programmiala peamised funktsioonid?

4. Kas olete kogunud mingit kasu või lisaväärtust sellest, et elate/tegutsete biosfääri programmialal?

- Ei
 Jah. Täpsustage, millist
-

5. Millist mõju on teie arvates biosfääri programmiala avaldanud piirkonnale, kus elate/tegutsete? Valige üks sobivaim variant iga valdkonna osas.

a) Piirkonna ökoloogiline areng (keskkonna seisundi kvaliteet)

- | | | | | | |
|--------------------------|--------------------------|--------------------------------|--------------------------|--------------------------|--------------------------|
| <input type="checkbox"/> | <input type="checkbox"/> | <input type="checkbox"/> | <input type="checkbox"/> | <input type="checkbox"/> | <input type="checkbox"/> |
| Palju
halvenenud | halvenenud | Ei halvenenud
ega paranenud | paranenud | Palju
paranenud | Ei oska
öelda |

b) Piirkonna majanduslik areng (uute töökohtade loomine, ettevõtluse arenemine, jne)

- | | | | | | |
|--------------------------|--------------------------|--------------------------------|--------------------------|--------------------------|--------------------------|
| <input type="checkbox"/> | <input type="checkbox"/> | <input type="checkbox"/> | <input type="checkbox"/> | <input type="checkbox"/> | <input type="checkbox"/> |
| Palju
halvenenud | halvenenud | Ei halvenenud
ega paranenud | paranenud | Palju
paranenud | Ei oska
öelda |

c) Piirkonna sotsiaalne areng (haridus, vaba aja veetmisvõimalused, jne)

- | | | | | | |
|--------------------------|--------------------------|--------------------------------|--------------------------|--------------------------|--------------------------|
| <input type="checkbox"/> | <input type="checkbox"/> | <input type="checkbox"/> | <input type="checkbox"/> | <input type="checkbox"/> | <input type="checkbox"/> |
| Palju
halvenenud | halvenenud | Ei halvenenud
ega paranenud | paranenud | Palju
paranenud | Ei oska
öelda |

d) Piirkonna kultuuri areng (kultuurisündmused, jne)

- | | | | | | |
|--------------------------|--------------------------|--------------------------------|--------------------------|--------------------------|--------------------------|
| <input type="checkbox"/> | <input type="checkbox"/> | <input type="checkbox"/> | <input type="checkbox"/> | <input type="checkbox"/> | <input type="checkbox"/> |
| Palju
halvenenud | halvenenud | Ei halvenenud
ega paranenud | paranenud | Palju
paranenud | Ei oska
öelda |

6. Sooviksime teada, millised võimalused, tegevused ja teenused on Teile olulised Teie lähimas ümbruskonnas ja kui rahul Te olete hetkeolukorraga. Palun märkige ära iga võimaluste /teenuse **olulisus** Teie jaoks esimeses tulbas ja Teie praegune **rahulolu** loetletud võimaluste ja teenuste osas teises tulbas.

	Olulisus					Rahulolu hetkeolukorraga					
	1	2	3	4	5	1	2	3	4	5	6
	1 Täiesti ebaoluline					1 Väga halb					
	2 Vähe oluline					2 Halb					
	3 Ei oluline ega ebaoluline					3 Keskmine					
	4 Oluline					4 Hea					
	5 Väga oluline					5 Väga hea					
						6 Ei oska öelda					
a) Kultuuriüritused piirkonnas	1	2	3	4	5	1	2	3	4	5	6
b) Internetiteenused	1	2	3	4	5	1	2	3	4	5	6
c) Kohalik infrastruktuur (teed)	1	2	3	4	5	1	2	3	4	5	6
d) Ühiskondlik transport (buss)	1	2	3	4	5	1	2	3	4	5	6
e) Esmased meditsiiniteenused	1	2	3	4	5	1	2	3	4	5	6
f) Kohalikud avalikud teenused (post, jne)	1	2	3	4	5	1	2	3	4	5	6
g) Kohalike toodete ja teenuste pakkumine	1	2	3	4	5	1	2	3	4	5	6
h) Muu. Täpsustage	1	2	3	4	5	1	2	3	4	5	6

7. Loetlege tegevused, teenused, mida sooviksite näha oma lähipiirkonnas ja mis seal hetkel puuduvad

8. Kui teadlik olete biosfääri programmalaga seotud piirangutest (põllumajandusega seotud piirangud, teenuste osutamisega seotud piirangud, jne). Palun hinnake 5-punkti skaalal, kus 1- ei ole üldse teadlik ja 5-väga teadlik. Valige üks sobivaim vastusevariant.

1 2 3 4 5

9. Kas biosfääri programmalal asumine paneb Teie arvates põllumajandustoodete kasvatajatele tootmisruumilisi piiranguid? Palun hinnake 5-punkti skaalal, kus 1-väga vähe ja 5-väga palju. Valige üks sobivaim vastusevariant.

1 2 3 4 5

Kommenteerige oma vastust

14. Kas Teie arvates on Biosfääri programmialal toodetud toodangul eeliseid turunduse seisukohalt? Palun hinnake 5 punkti skaalal, kus 1- ei kindlasti mitte ja 5- jah, kindlasti. Valige üks sobivaim vastusevariant.

1 2 3 4 5

Kommenteerige oma vastust

15. Kas Teie arvates kaitsealal tegutsevad toidutootmisettevõtted peaksid oma tooteid suunama suuremas mahus (toidu)turistidele, kui nad seda hetkel teevad? Palun hinnake 5 punkti skaalal, kus 1- ei kindlasti mitte ja 5- jah, kindlasti. Valige üks sobivaim vastusevariant.

1 2 3 4 5

Kommenteerige oma vastust

16. Kui teadlik olete UNESCO Biosfääri programmiala logo kasutusvõimalustest programmialal tegutsevatele asutustele, ühingutele ja ettevõtetele? Palun hinnake 5 punkti skaalal, kus 1- ei ole üldse teadlik ja 5-väga teadlik. Valige üks sobivaim vastusevariant.

1 2 3 4 5

17. Millist kasu teie arvates annab UNESCO märgise kasutamine ettevõtetele?

18. Kas olete täheldanud, et UNESCO märgise kasutamine on lisanud piirkonnale atraktiivsust turismiettevõtluse seisukohalt?

- Ei
 Jah. Kui jah, milles see väljendub? _____

19. Kas teete käesoleval ajal biosfääri programmalaga koostööd?

- Ei
- Jah

Kui vastasite jah, palun täpsustage millisel alal (*valige kõik sobivad vastused*)

- ettevõtluse alal (sh turism)
- kultuuri alal
- looduskaitse alal
- Sotsiaalalal
- Muu.

Täpsustage _____

20. Kas olete teinud biosfääri programmalaga lühiajalist koostööd (näiteks projektide kaudu)

- Ei
- Jah

Kui vastasite jah, palun täpsustage millisel alal (*valige kõik sobivad vastused*)

- ettevõtluse alal
- kultuuri alal
- looduskaitse alal
- sotsiaalalal
- muu.

Täpsustage _____

21. Kui teil puudub igasugune koostöö biosfääri programmalaga, siis palun selgitage, miks (*valige kõik sobivad variandid*)

- puudub vajadus/huvi
- asjaajamise keerukus
- informatsiooni puudulikkus
- muu. Täpsustage

22. Mis eesmärk või huvi on/oli teil koostööks biosfääri programmalaga (*valige kõik sobivad variandid*)

- majanduslikud huvid (investeeringud, ettevõtluse arendamine, jms)
- säästev looduskasutus
- muu. Täpsustage

- _____
- puudub huvi

23. Palun hinnake järgmisi väiteid biosfääri programmiala lisaväärtustest kohaliku piirkonna arengule 5 palli skaalal, kus 1- ei nõustu üldse, 2- ei nõustu, 3- neutraalne, 4- nõustun, 5- nõustun täiesti

Biosfääri programmiala annab lisaväärtust					
a) Turismimajanduse arendamiseks(sh.toiduturism)	1	2	3	4	5
b) Mahepõllumajanduse arendamiseks	1	2	3	4	5
c) Väikeettevõtluse arendamiseks	1	2	3	4	5
d) Loomemajanduse arendamiseks	1	2	3	4	5
e) Uute toidutoodete arendamiseks	1	2	3	4	5
f) Haridustegevuste arendamiseks	1	2	3	4	5

24. Mis võiks teie arvates kaasa aidata biosfääri programmialal ettevõtluse paremale arengule?

1) _____

2) _____

3) _____

25. Millist teavet vajaksite seoses biosfääri programmialaga?

26. Milline on teie üldine arvamus biosfääri programmiala kohta? Palun hinnake 5-punkti skaalal, kus 1- väga negatiivne ja 5-väga positiivne. Valige üks sobivaim vastusevariant.

1

2

3

4

5

Kommenteerige oma

vastust _____

27. Kas elate biosfääri programmilal alaliselt?

jah

Ei

28. Kui vastasite eelmisele küsimusele eitavalt, siis kus on teie alaline elukoht

Riik _____

Linn/asula _____

29. Kas olete ettevõtja?

Jah

Ei

Kui vastasite jaatavalt, siis mis valdkonnas?

30. Kas teie ettevõtte asub biosfääri programmilal?

Jah

Ei

31. Teie sugu?

Naine

Mees

32. Teie vanus _____ aastat

33. Teie kõrgeim omandatud haridustase

Keskkharidus

Kutseharidus

Kõrgharidus

Kas on midagi, mida sooviksite lisada, mida antud küsimustik ei kajastanud?

Täname Teid koostöö eest!

Lisa 2 Kadakapipar



Joonis 5. Hiiu Gourmet roheline kadakapipar. Allikas: Hiiu Gourmet

Lisa 3 Nõgesepulber



Joonis 6. Nõgesepulber. Allikas: HIID